



ประกาศองค์การบริหารส่วนตำบลศรีฐาน  
เรื่อง แผนอัตรากำลัง ๓ ปี (พ.ศ.๒๕๖๗ - ๒๕๖๙) ฉบับปรับปรุงครั้งที่ ๔  
ขององค์การบริหารส่วนตำบลศรีฐาน

.....

อาศัยอำนาจตามความในข้อ ๑๘ แห่งประกาศคณะกรรมการพนักงานส่วนตำบลจังหวัด  
ยโสธร เรื่อง หลักเกณฑ์และเงื่อนไขเกี่ยวกับการบริหารงานบุคคลขององค์การบริหารส่วนตำบล ลงวันที่  
๒๕ พฤศจิกายน ๒๕๔๕ และที่แก้ไขเพิ่มเติม ประกอบกับมติคณะกรรมการพนักงานส่วนตำบลจังหวัด  
ยโสธร (ก.อบต.จังหวัดยโสธร) ในการประชุมครั้งที่ ๗/๒๕๖๘ เมื่อวันที่ ๓๑ กรกฎาคม ๒๕๖๘ มีมติ  
เห็นชอบการปรับปรุงแผนอัตรากำลัง ๓ ปี (พ.ศ.๒๕๖๗ - ๒๕๖๙) ฉบับปรับปรุงครั้งที่ ๔ โดยกำหนด  
ตำแหน่งเพิ่มและยุบตำแหน่ง ในแผนอัตรากำลัง ๓ ปี (พ.ศ.๒๕๖๗ - ๒๕๖๙) ขององค์การบริหารส่วน  
ตำบลศรีฐาน อำเภอป่าติ้ว จังหวัดยโสธร ดังนี้

ลำดับ	ส่วนราชการ	เพิ่ม/ลด			หมายเหตุ
		๒๕๖๗	๒๕๖๘	๒๕๖๙	
๑	องค์การบริหารส่วนตำบลศรีฐาน <u>สำนักปลัด</u> งานป้องกันและบรรเทาสาธารณภัย ๑. นักป้องกันและบรรเทาสาธารณภัย (ปก./ชก.)	-	+๑	-	กำหนดตำแหน่งเพิ่ม
	งานการเจ้าหน้าที่ ๒. นักทรัพยากรบุคคล (ปก./ชก.)	-	+๑	-	กำหนดตำแหน่งเพิ่ม
๒	<u>กองการศึกษา ศาสนาและวัฒนธรรม</u> งานส่งเสริมการศึกษา ศาสนาและวัฒนธรรม ๓. นักวิชาการศึกษา (ปก./ชก.)	-	+๑	-	กำหนดตำแหน่งเพิ่ม
๓	<u>กองสวัสดิการสังคม</u> งานสังคมสงเคราะห์ งานส่งเสริมอาชีพ งานสวัสดิการและพัฒนาชุมชน ๔. นักพัฒนาชุมชน(ปก./ชก.)	-	+๑	-	กำหนดตำแหน่งเพิ่ม

ทั้งนี้ ตั้งแต่วันที่ ๑๘ เดือน สิงหาคม พ.ศ.๒๕๖๘ เป็นต้นไป

ประกาศ ณ วันที่ ๑๘ เดือน สิงหาคม พ.ศ.๒๕๖๘

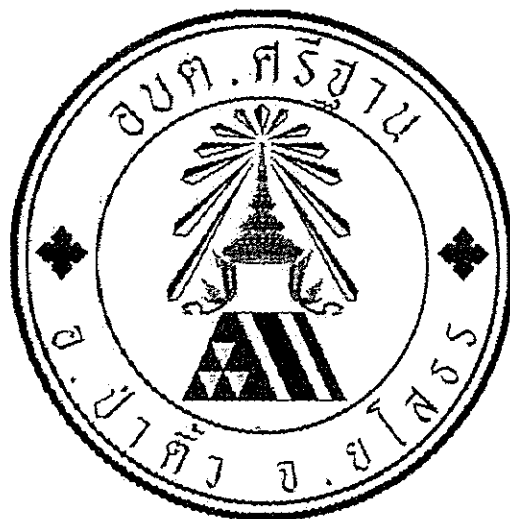
(นายไสว จันทรเหลือง)  
นายกองค์การบริหารส่วนตำบลศรีฐาน

# แผนอัตรากำล้าง ๓ ปี

ประจำปีงบประมาณ พ.ศ.๒๕๖๗ - ๒๕๖๙

(ฉบับปรับปรุง ครั้งที่ ๔)

ของ



องค์การบริหารส่วนตำบลศรีฐาน

อำเภอป่าต้ว จังหวัดยโสธร

## สารบัญ

เรื่อง	หน้า
๑. หลักการและเหตุผล	๑
๒. วัตถุประสงค์	๑
๓. กรอบแนวคิดในการจัดทำแผนอัตรากำลัง ๓ ปี	๒
๔. สภาพปัญหา ความต้องการของประชาชนในเขตพื้นที่องค์กรปกครองส่วนท้องถิ่น	๕
๕. ภารกิจ อำนาจหน้าที่ขององค์กรปกครองส่วนท้องถิ่น	๗
๖. ภารกิจหลัก และภารกิจรอง ที่องค์กรปกครองส่วนท้องถิ่นจะดำเนินการ	๑๑
๗. สรุปปัญหาและแนวทางในการกำหนดโครงสร้างส่วนราชการและกรอบอัตรากำลัง	๑๒
๘. โครงสร้างการกำหนดส่วนราชการ	๑๒
๙. ภาระค่าใช้จ่ายเกี่ยวกับเงินเดือนและประโยชน์ตอบแทนอื่น	๑๘
๑๐. แผนภูมิโครงสร้างการแบ่งส่วนราชการตามแผนอัตรากำลัง ๓ ปี	๒๒
๑๑. บัญชีแสดงจัดคนลงสู่ตำแหน่งและการกำหนดเลขที่ตำแหน่งในส่วนราชการ	๓๐
๑๒. แนวทางการพัฒนาข้าราชการหรือพนักงานส่วนท้องถิ่น	๓๖
๑๓. ประกาศคุณธรรม จริยธรรมของข้าราชการหรือพนักงานส่วนท้องถิ่นและลูกจ้าง	๓๗

\*\*\*\*\*

## ๑. หลักการและเหตุผล

๑.๑ ประกาศคณะกรรมการกลางข้าราชการหรือพนักงานส่วนท้องถิ่น (ก.กลาง) เรื่อง มาตรฐานทั่วไปเกี่ยวกับอัตรากำลังและมาตรฐานของตำแหน่ง ลงวันที่ ๒๒ พฤศจิกายน ๒๕๕๔ และ (ฉบับที่ ๒) พ.ศ. ๒๕๕๘ ลงวันที่ ๔ กันยายน ๒๕๕๘ กำหนดให้คณะกรรมการข้าราชการหรือพนักงานส่วนท้องถิ่น (ก.จังหวัด) พิจารณากำหนดตำแหน่งข้าราชการหรือพนักงานส่วนท้องถิ่นว่า จะมีตำแหน่งใด ระดับใด อยู่ในส่วนราชการใด จำนวนเท่าใด ให้คำนึงถึงภาระหน้าที่ความรับผิดชอบ ลักษณะงานที่ต้องปฏิบัติ ความยาก ปริมาณและคุณภาพของงาน ตลอดจนทั้งภาระค่าใช้จ่ายด้านบุคคลขององค์การบริหารส่วนตำบลศรีฐาน โดยให้องค์การบริหารส่วนตำบลศรีฐาน จัดทำแผนอัตรากำลังของข้าราชการหรือพนักงานส่วนท้องถิ่นเพื่อใช้ในการกำหนดตำแหน่ง โดยความเห็นชอบของคณะกรรมการข้าราชการหรือพนักงานส่วนท้องถิ่น (ก.จังหวัด) ทั้งนี้ ให้เป็นไปตามหลักเกณฑ์และวิธีการที่คณะกรรมการกลางข้าราชการหรือพนักงานส่วนท้องถิ่น (ก.กลาง) กำหนด

๑.๒ คณะกรรมการกลางข้าราชการหรือพนักงานส่วนท้องถิ่น (ก.กลาง) ได้มีมติเห็นชอบประกาศการกำหนดตำแหน่งข้าราชการหรือพนักงานส่วนท้องถิ่น โดยกำหนดแนวทางให้องค์การบริหารส่วนตำบลศรีฐาน จัดทำแผนอัตรากำลังขององค์กรปกครองส่วนท้องถิ่นเพื่อเป็นกรอบ ในการกำหนดตำแหน่งและการใช้ตำแหน่งข้าราชการหรือพนักงานส่วนท้องถิ่น โดยเสนอให้คณะกรรมการข้าราชการหรือพนักงานส่วนท้องถิ่น (ก.จังหวัด) พิจารณาให้ความเห็นชอบ โดยกำหนดให้องค์การบริหารส่วนตำบลศรีฐาน แต่งตั้งคณะกรรมการจัดทำแผนอัตรากำลัง เพื่อวิเคราะห์อำนาจหน้าที่และภารกิจขององค์กรปกครองส่วนท้องถิ่น องค์กรการบริหารส่วนตำบลศรีฐาน วิเคราะห์ความต้องการกำลังคน วิเคราะห์การวางแผนการใช้กำลังคน จัดทำกรอบอัตรากำลังและกำหนดหลักเกณฑ์และเงื่อนไขในการกำหนดตำแหน่งข้าราชการหรือพนักงานส่วนท้องถิ่นตามแผนอัตรากำลัง ๓ ปี

๑.๓ คณะกรรมการกลางข้าราชการหรือพนักงานส่วนท้องถิ่น (ก.กลาง) ได้มีมติเห็นชอบประกาศมาตรฐานทั่วไปเกี่ยวกับโครงสร้างส่วนราชการและระดับตำแหน่งขององค์กรปกครองส่วนท้องถิ่น ประกาศมาตรฐานทั่วไปเกี่ยวกับโครงสร้างการแบ่งส่วนราชการ วิธีการบริหารและการปฏิบัติงานของข้าราชการหรือพนักงานส่วนท้องถิ่น และกิจการอันเกี่ยวกับการบริหารงานบุคคลในองค์กรปกครองส่วนท้องถิ่น และประกาศกำหนดกอง สำนัก หรือส่วนราชการที่เรียกชื่ออย่างอื่นขององค์กรปกครองส่วนท้องถิ่น โดยให้องค์กรปกครองส่วนท้องถิ่นกำหนดโครงสร้างส่วนราชการการแบ่งส่วนราชการ เพื่อรองรับอำนาจหน้าที่ที่กำหนดในกฎหมายจัดตั้งองค์กรปกครองส่วนท้องถิ่น กฎหมายว่าด้วยการกำหนดแผนและขั้นตอนการกระจายอำนาจให้แก่องค์กรปกครองส่วนท้องถิ่น และกฎหมายอื่นที่กำหนดอำนาจหน้าที่ให้แก่องค์กรปกครองส่วนท้องถิ่น

๑.๔ จากหลักการและเหตุผลดังกล่าว องค์การบริหารส่วนตำบลศรีฐาน จึงได้จัดทำแผนอัตรากำลัง ๓ ปี ประจำปีงบประมาณ พ.ศ.๒๕๖๗ - ๒๕๖๙ และฉบับปรับปรุง ขึ้น

## ๒. วัตถุประสงค์

๒.๑ เพื่อให้องค์การบริหารส่วนตำบลศรีฐาน มีโครงสร้างการแบ่งส่วนราชการ ภารกิจอำนาจหน้าที่ และการบริหารงานที่เหมาะสมไม่ซ้ำซ้อน

๒.๒ เพื่อให้องค์การบริหารส่วนตำบลศรีฐาน มีการกำหนดประเภทตำแหน่ง สายงาน การจัดอัตรากำลัง โครงสร้างส่วนราชการให้เหมาะสมกับภารกิจอำนาจหน้าที่ขององค์กรปกครองส่วนท้องถิ่น ตาม

กฎหมายจัดตั้งองค์กรปกครองส่วนท้องถิ่นแต่ละประเภท และตามพระราชบัญญัติกำหนดแผนและขั้นตอนการกระจายอำนาจให้องค์กรปกครองส่วนท้องถิ่น พ.ศ. ๒๕๔๒

๒.๓ เพื่อให้คณะกรรมการข้าราชการหรือพนักงานส่วนท้องถิ่น (ก.จังหวัด) สามารถตรวจสอบการกำหนดตำแหน่งและการใช้ตำแหน่งข้าราชการหรือพนักงานส่วนท้องถิ่น ข้าราชการครู บุคลากรทางการศึกษา ลูกจ้างประจำ และพนักงานจ้าง ว่าถูกต้องเหมาะสมกับภารกิจ อำนาจหน้าที่ ความรับผิดชอบของส่วนราชการนั้นหรือไม่

๒.๔ เพื่อเป็นแนวทางในการดำเนินการวางแผนการพัฒนากุศลการขององค์การบริหารส่วนตำบลศรีฐาน

๒.๕ เพื่อให้องค์การบริหารส่วนตำบลศรีฐาน สามารถวางแผนอัตรากำลังในการบรรจุและแต่งตั้งข้าราชการหรือพนักงานส่วนท้องถิ่น ข้าราชการครู บุคลากรทางการศึกษา ลูกจ้างประจำ และพนักงานจ้าง เพื่อให้การบริหารงานขององค์การบริหารส่วนตำบลศรีฐาน เกิดประโยชน์ต่อประชาชน เกิดผลสัมฤทธิ์ต่อภารกิจตามอำนาจหน้าที่ ความรับผิดชอบอย่างมีประสิทธิภาพ มีความคุ้มค่า สามารถลดขั้นตอนการปฏิบัติงาน มีการลดภารกิจและ ยุบเลิกภารกิจงานหรือหน่วยงานที่ไม่จำเป็น การปฏิบัติภารกิจสามารถให้บริการสาธารณะ แก้ไขปัญหา และตอบสนองความต้องการของประชาชนได้เป็นอย่างดี

๒.๖ เพื่อให้องค์การบริหารส่วนตำบลศรีฐาน สามารถควบคุมภาระค่าใช้จ่ายด้านการบริหารงานบุคคลให้เป็นไปตามที่กฎหมายกำหนด

### ๓. กรอบแนวคิดในการจัดทำแผนอัตรากำลัง ๓ ปี

คณะกรรมการจัดทำแผนอัตรากำลัง ๓ ปี ประกอบด้วย นายองค์กรปกครองส่วนท้องถิ่น เป็นประธานกรรมการ ปลัดองค์กรปกครองส่วนท้องถิ่น รองปลัดองค์กรปกครองส่วนท้องถิ่น/หัวหน้าส่วนราชการ ทุกส่วนราชการ เป็นกรรมการ หัวหน้าส่วนราชการที่รับผิดชอบการบริหารงานบุคคล เป็นกรรมการ และเลขานุการ และข้าราชการหรือพนักงานส่วนท้องถิ่นที่ได้รับมอบหมายไม่เกิน ๒ คน เป็นผู้ช่วยเลขานุการ มีหน้าที่จัดทำแผนอัตรากำลัง ๓ ปี โดยมีขอบเขตเนื้อหาครอบคลุมในเรื่องต่างๆ ดังต่อไปนี้

๓.๑ การวิเคราะห์ภารกิจ อำนาจหน้าที่ ความรับผิดชอบขององค์การบริหารส่วนตำบลศรีฐาน ตามกฎหมายจัดตั้งองค์กรปกครองส่วนท้องถิ่นแต่ละประเภทและ ตามพระราชบัญญัติแผนและขั้นตอนการกระจายอำนาจให้องค์กรปกครองส่วนท้องถิ่น พ.ศ. ๒๕๔๒ ตลอดจนกฎหมายอื่นที่เกี่ยวข้องให้มีความสอดคล้องกับแผนพัฒนาเศรษฐกิจและสังคมแห่งชาติ แผนพัฒนาจังหวัด แผนพัฒนาอำเภอ แผนพัฒนาตำบล นโยบายของรัฐบาล นโยบายผู้บริหาร และสภาพปัญหาในพื้นที่ขององค์การบริหารส่วนตำบลศรีฐาน เพื่อให้การดำเนินการขององค์การบริหารส่วนตำบลศรีฐาน บรรลุผลตามพันธกิจที่ตั้งไว้ จึงจำเป็นต้องกำหนดอัตรากำลังของส่วนราชการต่าง ๆ ให้เหมาะสมกับวัตถุประสงค์หรือเป้าหมายการดำเนินการ โดยพิจารณาว่า ลักษณะงานในปัจจุบันที่ดำเนินการอยู่นั้นครบถ้วนและตรงตามภารกิจ อำนาจหน้าที่ ความรับผิดชอบหรือไม่ อย่างไร หากภารกิจหรือลักษณะงานที่ทำอยู่ในปัจจุบันไม่ตรงกับภารกิจ อำนาจหน้าที่ ความรับผิดชอบ จึงต้องพิจารณาวางแผนกรอบอัตรากำลังให้ปรับเปลี่ยนไปตามทิศทางในอนาคต รวมถึงหากภารกิจหรือลักษณะงานในปัจจุบันไม่ต้องดำเนินการแล้ว อาจทำให้การจัดสรรกำลังคนของบางส่วนราชการเปลี่ยนแปลงไป ทั้งนี้ เพื่อให้เกิดการเตรียมความพร้อมในเรื่องแผนอัตรากำลังคนให้สามารถรองรับสถานการณ์ที่อาจเปลี่ยนแปลงไปในอนาคต

๓.๒ การกำหนดโครงสร้างการแบ่งส่วนราชการภายในและการจัดระบบงาน เพื่อรองรับภารกิจตามอำนาจหน้าที่ความรับผิดชอบ ให้สามารถแก้ปัญหาของจังหวัดยโสธร ได้อย่างมีประสิทธิภาพ

๓.๓ การวิเคราะห์ต้นทุนค่าใช้จ่ายของกำลังคน : Supply pressure เป็นการนำประเด็น ค่าใช้จ่ายบุคลากรเข้ามาร่วมในการพิจารณา เพื่อการจัดการทรัพยากรบุคคลที่มีอยู่เป็นไปอย่างมีประสิทธิภาพสูงสุด กำหนดตำแหน่งในสายงานต่างๆ จำนวนตำแหน่ง และระดับตำแหน่ง ให้เหมาะสมกับภาระหน้าที่ความรับผิดชอบ ปริมาณงาน และคุณภาพของงาน รวมทั้งสร้างความก้าวหน้าในสายอาชีพของกลุ่มงานต่างๆ โดยให้คำนึงถึง

๓.๓.๑ การจัดระดับชั้นงานที่เหมาะสม ให้พิจารณาถึงต้นทุนต่อการกำหนดระดับชั้นงานในแต่ละประเภท เพื่อให้การกำหนดตำแหน่งและการปรับระดับชั้นงานเป็นไปอย่างประหยัดและมีประสิทธิภาพสูงสุด

๓.๓.๒ การจัดสรรประเภทของบุคลากรส่วนท้องถิ่น (ข้าราชการหรือพนักงานส่วนท้องถิ่น ข้าราชการครู บุคลากรทางการศึกษา ลูกจ้างประจำ และพนักงานจ้าง) โดยหลักการแล้ว การจัดประเภทลักษณะงานผิดจะมีผลกระทบต่อประสิทธิภาพ และต้นทุนในการทำงานขององค์กร ดังนั้น ในการกำหนดอัตรากำลังข้าราชการหรือพนักงานส่วนท้องถิ่นในแต่ละส่วนราชการจะต้องมีการพิจารณาว่า ตำแหน่งที่กำหนดในปัจจุบันมีความเหมาะสมหรือไม่หรือควรเปลี่ยนลักษณะการกำหนดตำแหน่งเพื่อให้ การทำงานเป็นไปอย่างมีประสิทธิภาพมากขึ้น โดยภาระค่าใช้จ่ายด้านการบริหารงานบุคคลต้องไม่เกินร้อยละ สี่สิบของงบประมาณรายจ่ายตามมาตรา ๓๕ แห่งพระราชบัญญัติระเบียบบริหารงานบุคคลส่วนท้องถิ่น พ.ศ. ๒๕๕๒

๓.๔ การวิเคราะห์กระบวนการและเวลาที่ใช้ในการปฏิบัติงาน เป็นการนำข้อมูลเวลาที่ใช้ในการปฏิบัติงานตามกระบวนการจริง (Work process) ในอดีต เพื่อวิเคราะห์ปริมาณงานต่อบุคคลจริง โดยสมมติฐานที่ว่า งานใดที่ต้องมีกระบวนการและเวลาที่ใช้มากกว่าโดยเปรียบเทียบย่อมต้องใช้อัตรากำลังคนมากกว่า อย่างไรก็ตามในภาคราชการส่วนท้องถิ่นนั้นงานบางลักษณะ เช่น งานกำหนดนโยบาย งานมาตรฐานงานเทคนิคด้านช่าง หรืองานบริการบางประเภทไม่สามารถกำหนดเวลามาตรฐานได้ ดังนั้น การคำนวณเวลาที่ใช้ในกรณีของภาคราชการส่วนท้องถิ่นนั้นจึงทำได้เพียงเป็นข้อมูลเปรียบเทียบ (Relative Information) มากกว่าจะเป็นข้อมูลที่ใช้ในการกำหนดคำนวณอัตรากำลังต่อหน่วยงานจริงเหมือนในภาคเอกชน นอกจากนี้ ก่อนจะคำนวณเวลาที่ใช้ในการปฏิบัติงานแต่ละส่วนราชการจะต้องพิจารณาปริมาณงาน ลักษณะงาน ที่ปฏิบัติว่ามีความสอดคล้องกับภารกิจของหน่วยงานหรือไม่ เพราะในบางครั้งอาจเป็นไปได้ว่างานที่ปฏิบัติอยู่ในปัจจุบันมีลักษณะเป็นงานโครงการพิเศษ หรืองานของหน่วยงานอื่น ก็มีความจำเป็นต้องมาใช้ประกอบการพิจารณาด้วย

๓.๕ การวิเคราะห์ผลงานที่ผ่านมาเพื่อประกอบการกำหนดกรอบอัตรากำลังเป็นการนำผลลัพธ์ที่พึงประสงค์ของแต่ละส่วนราชการและพันธกิจขององค์กรมายึดโยงกับจำนวนกรอบอัตรากำลัง ที่ต้องใช้ในการสร้างผลลัพธ์ที่พึงประสงค์ให้ได้ตามเป้าหมาย โดยสมมติฐานที่ว่า หากผลงานที่ผ่านมาเปรียบเทียบกับผลงานในปัจจุบันและในอนาคตมีความแตกต่างกันอย่างมีนัยสำคัญ อาจต้องมีการพิจารณาแนวทางในการกำหนด/เกลี่ยอัตรากำลังใหม่ เพื่อให้เกิดการทำงานที่มีประสิทธิภาพและสนับสนุนการทำงานตามภารกิจของส่วนราชการและองค์กรอย่างสูงสุด

๓.๖ การวิเคราะห์ข้อมูลจากความคิดเห็นแบบ ๓๖๐ องศา เป็นการสอบถามความคิดเห็นจากผู้มีส่วนได้ส่วนเสียหรือนำประเด็นต่างๆ อย่างเรื่องการบริหารงาน งบประมาณ คน มาพิจารณาอย่างน้อยใน ๓ ประเด็นดังนี้

๓.๖.๑ เรื่องพื้นที่และการจัดโครงสร้างองค์กร เนื่องจากการจัดโครงสร้างองค์กรและการแบ่งงานในพื้นที่นั้นจะมีผลต่อการกำหนดกรอบอัตรากำลังเป็นอย่างมาก เช่น หากกำหนดโครงสร้างที่มาก

เกินไปจะทำให้เกิดตำแหน่งงานขึ้นตามมาก็ไม่ว่าจะเป็นการหัวหน้าฝ่าย งานธุรการ สารบรรณและบริหารทั่วไปในส่วนราชการนั้น ซึ่งอาจมีความจำเป็นต้องทบทวนว่าการกำหนดโครงสร้างในปัจจุบันของแต่ละส่วนราชการนั้นมีความเหมาะสมมากน้อยเพียงใด

๓.๖.๒ เรื่องการเกษียณอายุราชการ เนื่องจากหลายๆ ส่วนราชการในปัจจุบัน มีข้าราชการสูงอายุจำนวนมาก ดังนั้น อาจต้องมีการพิจารณาถึงการเตรียมการเรื่องกรอบอัตรากำลังที่จะรองรับการเกษียณอายุของข้าราชการ ทั้งนี้ ไม่ว่าจะเป็นการถ่ายทอดองค์ความรู้ การปรับตำแหน่งที่เหมาะสมขึ้นทดแทนตำแหน่งที่จะเกษียณอายุไป เป็นต้น

๓.๖.๓ ความคิดเห็นของผู้มีส่วนได้ส่วนเสีย เป็นการสอบถามจากเจ้าหน้าที่ภายในส่วนราชการและผู้ที่มีส่วนเกี่ยวข้องกับส่วนราชการนั้นๆ ผ่านการส่งแบบสอบถามหรือการสัมภาษณ์ซึ่งมุมมองต่างๆ อาจทำให้การกำหนดกรอบอัตรากำลังเป็นไปอย่างมีประสิทธิภาพมากขึ้น

๓.๗ การพิจารณาเปรียบเทียบกับกรอบอัตรากำลังขององค์กรอื่นๆ กระบวนการนี้เป็นกระบวนการนำข้อมูลของอัตรากำลังในหน่วยงานที่มีลักษณะงานใกล้เคียงกัน เช่น การเปรียบเทียบจำนวนกรอบอัตรากำลังของงานราชการเจ้าหน้าที่ในเทศบาล ก. และงานราชการเจ้าหน้าที่ในเทศบาล ข. ซึ่งมีหน้าที่รับผิดชอบคล้ายกัน โดยสมมติฐานที่ว่าแนวโน้มของการใช้อัตรากำลังของแต่ละองค์กรในลักษณะงานและปริมาณงานแบบเดียวกันน่าจะมีจำนวนและการกำหนดตำแหน่งคล้ายคลึงกันได้

๓.๘ ให้องค์กรปกครองส่วนท้องถิ่นมีแผนการพัฒนาข้าราชการหรือพนักงานส่วนท้องถิ่นทุกคน โดยต้องได้รับการพัฒนาความรู้ความสามารถอย่างน้อยปีละ ๑ ครั้ง

การวิเคราะห์ข้อมูลเพื่อกำหนดกรอบอัตรากำลังไม่มุ่งเน้นในการเพิ่ม เกลี่ย หรือลดจำนวนกรอบอัตรากำลังเป็นสำคัญ แต่มีจุดมุ่งหมายเพื่อให้ส่วนราชการมีแนวทางในการพิจารณากำหนดกรอบอัตรากำลังที่เป็นระบบมากขึ้น นอกจากนั้นยังมีจุดมุ่งเน้นให้ส่วนราชการพิจารณากำหนดตำแหน่งที่เหมาะสม (Right Jobs) มากกว่าการเพิ่ม/ลดจำนวนตำแหน่ง ตัวอย่างเช่น การวิเคราะห์ต้นทุนค่าใช้จ่ายแล้วพบว่ากำหนดยุทธศาสตร์ตำแหน่งในประเภททั่วไปอาจมีความเหมาะสมน้อยกว่าการกำหนดตำแหน่งประเภทวิชาการในบางลักษณะงาน ทั้งๆ ที่ใช้ต้นทุนไม่แตกต่างกันมาก รวมถึงในการพิจารณาที่กระบวนการทำงาน ก็พบว่า เป็นลักษณะงานในเชิงการวิเคราะห์ในสายอาชีพมากกว่างานในเชิงปฏิบัติงาน และส่วนราชการอื่น ก็กำหนดตำแหน่งในงานลักษณะนี้เป็นตำแหน่งประเภทวิชาการ ถ้าเกิดกรณีเช่นนี้ก็จะมีเหตุผลเพียงพอที่จะกำหนดกรอบอัตรกำลังในลักษณะงานนี้เป็นตำแหน่งประเภทวิชาการ โดยไม่ได้เพิ่มจำนวนตำแหน่งของ ส่วนราชการเลย โดยสรุปอาจกล่าวได้ว่า กรอบแนวคิดการวิเคราะห์อัตรากำลัง (Effective Man Power Planning Framework) นี้จะเป็นแนวทางให้ส่วนราชการสามารถมีข้อมูลเชิงวิเคราะห์อย่างเพียงพอในการที่จะอธิบายเหตุผลเชิงวิชาการสำหรับการวางแผนกรอบอัตรกำลังที่เหมาะสมตามภารกิจงานของแต่ละส่วนราชการ นอกจากนั้นการรวบรวมข้อมูลโดยวิธีการดังกล่าวจะทำให้ส่วนราชการ สามารถนำข้อมูลเหล่านี้ไปใช้ประโยชน์ในเรื่องอื่นๆ เช่น

- การใช้ข้อมูลที่หลากหลายจะทำให้เกิดการยอมรับได้มากกว่าโดยเปรียบเทียบหากจะต้องมีการเกลี่ยอัตรากำลังระหว่างหน่วยงาน

- การจัดทำกระบวนการจริง (Work process) จะทำให้ได้เวลามาตรฐานที่จะสามารถนำไปใช้วัดประสิทธิภาพในการทำงานของบุคคลได้อย่างถูกต้อง รวมถึงในระยะยาวส่วนราชการสามารถนำผล การจัดทำกระบวนการและเวลามาตรฐานนี้ไปวิเคราะห์เพื่อการปรับปรุงกระบวนการ (Process Re-engineer) อันจะนำไปสู่การใช้อัตรากำลังที่เหมาะสมและมีประสิทธิภาพมากขึ้น

- การเก็บข้อมูลผลงาน จะทำให้สามารถพยากรณ์แนวโน้มของภาระงาน ซึ่งจะเป็นประโยชน์ในอนาคตต่อส่วนราชการในการเตรียมทรัพยากรศาสตร์ในการทำงาน เพื่อรองรับภารกิจที่จะเพิ่ม/ลดลง

**๔. สภาพปัญหาของพื้นที่และความต้องการของประชาชน****พันธกิจ (Mission)**

องค์การบริหารส่วนตำบลศรีฐาน มีพื้นที่ ๑๗,๖๐๑ ไร่ หรือ ๒๘.๑๖ ตารางกิโลเมตร สภาพภูมิประเทศเป็นที่ราบสูงดินส่วนใหญ่เป็นดินทราย มีลำน้ำโพงไหลผ่านทางตอนเหนือของตำบล แต่ปริมาณน้ำไม่เพียงพอสำหรับการเกษตร แต่มีปัญหาหลายประการที่ต้องเร่งแก้ไข ดังนี้

**๑. ด้านโครงสร้างพื้นฐาน**

๑. ประชาชนมีเอกสารสิทธิน้อย
๒. ประชาชนไม่ประกอบธุรกิจในหมู่บ้าน
๓. การระบายน้ำยังไม่ดี ทำให้เกิดน้ำท่วมไร่นาราษฎร

**๒. ด้านเศรษฐกิจ**

๑. ประชาชนส่วนใหญ่ขาดความรู้ และทักษะในการประกอบอาชีพ
๒. ขาดการส่งเสริมอาชีพ และเพิ่มรายได้แก่ประชาชน ขาดการรวมกลุ่มอาชีพ
๓. ขาดการพัฒนา และส่งเสริมการท่องเที่ยวอย่างจริงจัง
๔. ปัญหาพืชผลการเกษตรราคาต่ำ และขาดสถานที่แหล่งรวมผลิตภัณฑ์ ชื้อ - ขาย

**๓. ด้านสังคม**

๑. ปัญหาโรคเอดส์
๒. ประชาชนยังขาดการพัฒนาฝีมือแรงงานในบางสาขางานที่นำมาประกอบอาชีพ
๓. การส่งเสริมสวัสดิการสังคม และนันทนาการไม่เพียงพอ

**๔. ด้านการเมือง การบริหาร**

๑. เครื่องมือเครื่องใช้ไม่เพียงพอ และสถานที่ปฏิบัติงานไม่ได้มาตรฐาน สำหรับบริการประชาชน
๒. เงินรายได้ขององค์การบริหารส่วนตำบลศรีฐาน ไม่สอดคล้องกับภารกิจ ที่จะต้องพัฒนาให้ครอบคลุมทุกด้านของพื้นที่
๓. ไม่มีระบบการป้องกันและบรรเทาสาธารณภัย ที่มีประสิทธิภาพ
๔. สมาชิกสภา อบต. มีประสบการณ์ทำงาน แต่โดยเฉลี่ยมีการศึกษาอยู่ในเกณฑ์ต่ำ
๕. มีการเปลี่ยนแปลงของกฎหมาย ระเบียบข้อบังคับ ข้อปฏิบัติ อยู่ตลอดเวลา ทำให้ปฏิบัติไม่ถูกต้อง

**๕. ด้านทรัพยากรธรรมชาติและสิ่งแวดล้อม**

๑. ขาดการจัดระบบบำบัด และฟื้นฟูธรรมชาติและสิ่งแวดล้อมที่มีประสิทธิภาพ
๒. ดินทำการเกษตรเสื่อมคุณภาพ
๓. ประชาชนไม่รู้จักรักษาทรัพยากรธรรมชาติที่มีอยู่แล้วให้ใช้ได้นาน

**๖. ด้านการสาธารณสุข**

๑. ปัญหาโรคติดต่อ
๒. ปัญหาติดยาเสพติด

**๗. ด้านการศึกษา ศาสนา และวัฒนธรรม**

๑. ปัญหาทางการศึกษา มีการศึกษาต่อน้อย ระดับการศึกษาต่ำ

ความต้องการของประชาชน

จากศักยภาพ และปัญหาความต้องการของท้องถิ่น องค์การบริหารส่วนตำบลศรีฐาน จึงกำหนดภารกิจขึ้นเพื่อปฏิบัติ ให้สอดคล้องกับวิสัยทัศน์ ดังนี้

๑. ด้านการพัฒนาความเข้มแข็งเศรษฐกิจชุมชน มีดังนี้

๑. สนับสนุนและส่งเสริมโครงการเกษตรผสมผสาน และการเกษตรทฤษฎีใหม่
๒. สนับสนุน การจัดร้านค้าชุมชน และเครือข่ายร้านค้าชุมชน
๓. สนับสนุน และส่งเสริมการจัดตั้งกลุ่มออมทรัพย์ กองทุนหมู่บ้านให้เข้มแข็ง
๔. ส่งเสริมและสนับสนุนวัสดุ อุปกรณ์ที่จำเป็นในการพัฒนาอาชีพ
๕. ส่งเสริมและพัฒนาการผลิต โดยใช้วัสดุท้องถิ่นและการใช้ภูมิปัญญาท้องถิ่น
๖. ส่งเสริมปัจจัยพื้นฐานทางเศรษฐกิจ เช่น จัดให้มีตลาดกลาง อาคารคลังเก็บสินค้า
๗. ส่งเสริมการท่องเที่ยว โดยพัฒนาสิ่งอำนวยความสะดวกพื้นฐาน ปรับปรุง พื้นฟูภูมิทัศน์

๒. ด้านการพัฒนาการศึกษา ศาสนา ศิลปวัฒนธรรม มีดังนี้

๑. ส่งเสริมการศึกษาทั้งใน และนอกระบบ
๒. ส่งเสริมและพัฒนาการเลี้ยงดูเด็กเล็ก และเด็กก่อนวัยเรียน
๓. ส่งเสริมและจัดตั้งศูนย์พัฒนาเด็กเล็ก ศูนย์การเรียนรู้ชุมชน
๔. ส่งเสริมสถาบันศาสนาในชุมชน ให้มีส่วนร่วมในการแก้ไขปัญหาและพัฒนาสังคม
๕. ส่งเสริมและสนับสนุนการจัดกิจกรรมทางด้านศาสนา

๓. ด้านการพัฒนาคุณภาพชีวิต มีดังนี้

๑. เสริมสร้างครอบครัวดีมีสุข
๒. ส่งเสริมความเข้มแข็งการสาธารณสุขมูลฐาน
๓. ส่งเสริม และป้องกันรักษาสุขภาพอนามัยของประชาชน
๔. จัดตั้งหมู่บ้านปลอดภัยเสพติด
๕. ส่งเสริม และสนับสนุนด้านการป้องกันและบรรเทาสาธารณภัยให้มีประสิทธิภาพ
๖. ให้ชุมชนมีความปลอดภัยในชีวิตและทรัพย์สิน
๗. รณรงค์แก้ไขปัญหาโรคเอดส์, โรคเลปโตสไปโรซิส, ไข้หวัด, โรคไข้เลือดออกและไวรัสโคโรนา ๒๐๑๙ (COVID-19)

๔. ด้านการจัดโครงสร้างพื้นฐาน มีดังนี้

๑. ดำเนินการปรับปรุงก่อสร้างทางคมนาคม
๒. ปรับปรุงวางท่อระบายน้ำ
๓. ดำเนินการติดตั้งระบบสาธารณูปโภค ขยายเขตไฟฟ้า ระบบประปาภูมิภาค ให้ทั่วถึง
๔. ดำเนินการพัฒนาแหล่งน้ำเพื่อการอุปโภค บริโภค

๕. ด้านการพัฒนาศักยภาพขององค์กร และสร้างความเข้มแข็งของชุมชน มีดังนี้

๑. ให้ความรู้แก่สมาชิกสภาองค์การบริหารส่วนตำบล ข้าราชการและลูกจ้าง อย่างสม่ำเสมอ
๒. จัดหาวัสดุอุปกรณ์ให้ครบถ้วน ทันสมัย และมีประสิทธิภาพในองค์กร
๓. ส่งเสริม และสนับสนุนการจัดตั้งกลุ่มอาชีพที่เข้มแข็ง และครบทุกหมู่บ้าน
๔. ส่งเสริมกระบวนการประชาคมเข้มแข็ง
๕. ส่งเสริมกระบวนการเรียนรู้ร่วมกัน การร่วมคิด ร่วมทำ และร่วมรับผิดชอบ
๖. สนับสนุนและพัฒนาองค์กรให้พร้อมที่จะรองรับการถ่ายโอนภารกิจจากรัฐบาล

**๖. ด้านการจัดการทรัพยากรธรรมชาติและสิ่งแวดล้อม มีดังนี้**

๑. ดำเนินการจัดระเบียบสังคมด้านการสัญจรไปมาในตำบลให้มีระเบียบ
๒. ดำเนินการขุดลอก และกำจัดวัชพืชในคูคลอง หนองน้ำสาธารณะ
๓. ดำเนินการรณรงค์ ประชาสัมพันธ์สร้างความเข้าใจแก่ประชาชน
๔. ดำเนินการปรับปรุงภูมิทัศน์พื้นที่สวนสาธารณะประโยชน์
๕. ส่งเสริมให้ประชาชนมีส่วนร่วมในการจัดการทรัพยากรธรรมชาติและสิ่งแวดล้อม
๖. ส่งเสริมการท่องเที่ยวเชิงอนุรักษ์

**๕. ภารกิจ อำนาจหน้าที่ขององค์กรปกครองส่วนท้องถิ่น**

การพัฒนาท้องถิ่นขององค์การบริหารส่วนตำบลศรีฐาน เป็นการสร้างความเข้มแข็งของชุมชนใน การร่วมคิด ร่วมแก้ไขปัญหา ร่วมสร้าง ร่วมจัดทำ ส่งเสริมความเข้มแข็งของชุมชนในเขตพื้นที่ขององค์การบริหารส่วนตำบลศรีฐาน ให้มีส่วนร่วมในการพัฒนาท้องถิ่นในทุกด้าน การพัฒนาองค์การบริหารส่วนตำบลศรีฐาน จะสมบูรณ์ได้จำเป็นต้องอาศัยความร่วมมือของชุมชนในพื้นที่ให้เกิดความตระหนัก ร่วมกันแก้ไขปัญหาและความเข้าใจในแนวทางการแก้ไขปัญหาอย่างจริงจัง องค์การบริหารส่วนตำบลศรีฐาน ยังได้เน้นให้คนเป็นศูนย์กลาง ของการพัฒนาในทุกกลุ่ม ทุกวัยของประชากร นอกจากนั้นยังได้เน้นการส่งเสริมและสนับสนุนให้การศึกษาเด็กก่อน วัยเรียน และพัฒนาเยาวชนให้พร้อมที่จะเป็นบุคลากรที่มีคุณภาพ โดยยึดกรอบแนวทางในการจัดระเบียบการศึกษา ส่วนด้านพัฒนาอาชีพนั้นจะเน้น พัฒนาเศรษฐกิจชุมชนพึ่งตนเองในท้องถิ่นและยังให้จัดตั้งเศรษฐกิจแบบพอเพียงโดย ส่วนรวม การวิเคราะห์ภารกิจ อำนาจหน้าที่ขององค์การบริหารส่วนตำบล ตามพระราชบัญญัติสภาตำบล และ องค์การบริหารส่วนตำบล พ.ศ.๒๕๓๗ (แก้ไขเพิ่มเติม) และพระราชบัญญัติกำหนดแผนและขั้นตอนการกระจาย อำนาจให้แก่องค์กรปกครองส่วนท้องถิ่น พ.ศ.๒๕๔๒ และตามกฎหมายอื่น โดยใช้เทคนิค SWOT เข้ามาช่วย ทั้งนี้ เพื่อให้ทราบองค์การบริหารส่วนตำบล มีอำนาจหน้าที่ที่จะเข้าไปแก้ไขปัญหาในเขตพื้นที่ตรงกับความต้องการของประชาชนได้อย่างไร โดยวิเคราะห์จุดแข็ง จุดอ่อน โอกาส ภัยคุกคามหรืออุปสรรคในการดำเนินการตามภารกิจตาม หลัก SWOT องค์การบริหารส่วนตำบลศรีฐาน กำหนดวิธีการดำเนินการตามภารกิจให้สอดคล้องกับแผนพัฒนาท้องถิ่น ทั้งนี้การวิเคราะห์ภารกิจนั้นได้กำหนดภารกิจขององค์การบริหารส่วนตำบลเป็น ๗ ด้าน ซึ่งภารกิจ ดังกล่าว กำหนดอยู่ในพระราชบัญญัติสภาตำบลและองค์การบริหารส่วนตำบล พ.ศ.๒๕๓๗ (แก้ไขเพิ่มเติม) และพระราชบัญญัติกำหนดแผนและขั้นตอนการกระจายอำนาจให้แก่องค์กรปกครองส่วนท้องถิ่น พ.ศ.๒๕๔๒ ดังนี้

**๕.๑ ด้านโครงสร้างพื้นฐาน มีภารกิจที่เกี่ยวข้อง ดังนี้**

- (๑) จัดให้มีและบำรุงรักษาทางบกและทางน้ำ (มาตรา ๖๗(๑))
- (๒) รักษาความสะอาดของถนนทางน้ำ ทางเดินและที่สาธารณะรวมทั้งกำจัดมูลฝอยและสิ่งปฏิกูล (มาตรา ๖๗ (๒))
- (๓) ให้มีน้ำเพื่อการอุปโภค บริโภค และการเกษตร (มาตรา ๖๘(๒))
- (๔) ให้มีและบำรุงการไฟฟ้า หรือแสงสว่างโดยวิธีอื่น (มาตรา ๖๘(๒))
- (๕) ให้มีและบำรุงรักษาทางระบายน้ำ (มาตรา ๖๘(๓))
- (๖) การจัดทำแผนพัฒนาท้องถิ่นของตนเอง (มาตรา ๑๖(๑))
- (๗) การสาธารณสุข โภคและการก่อสร้างอื่น ๆ (มาตรา ๑๖(๔))

**๕.๒ ด้านส่งเสริมคุณภาพชีวิต มีภารกิจที่เกี่ยวข้อง ดังนี้**

- (๑) ส่งเสริมการพัฒนาสตรี เด็ก เยาวชน ผู้สูงอายุ และผู้พิการ (มาตรา ๖๗(๖))
- (๒) ให้มีและบำรุงสถานที่ประชุมกีฬา การพักผ่อนหย่อนใจ และสวนสาธารณะ (มาตรา ๖๓๘(๔))
- (๓) การสังคมสงเคราะห์ การพัฒนาคุณภาพชีวิตเด็ก สตรี คนชรา และผู้ด้อยโอกาส (มาตรา ๑๖(๑๐))

**๕.๓ ด้านการจัดระเบียบชุมชน สังคม และการรักษาความสงบเรียบร้อย มีภารกิจที่เกี่ยวข้อง ดังนี้**

- (๑) การส่งเสริมประชาธิปไตย ความเสมอภาค และสิทธิเสรีภาพของประชาชน (มาตรา ๑๖(๑๕))
- (๒) การป้องกันและบรรเทาสาธารณภัย (มาตรา ๖๗(๔))
- (๓) การคุ้มครองดูแลและรักษาทรัพย์สินอันเป็นสาธารณะสมบัติของแผ่นดิน (มาตรา ๖๘(๘))
- (๔) การรักษาความสงบเรียบร้อย การส่งเสริม และการสนับสนุนการป้องกัน และรักษาความปลอดภัยในชีวิตทรัพย์สิน (มาตรา ๑๖ (๓๐))

**๕.๔ ด้านการวางแผน การส่งเสริมการลงทุน พาณิชยกรรม และการท่องเที่ยว มีภารกิจที่เกี่ยวข้อง ดังนี้**

- (๑) ส่งเสริมให้มีอุตสาหกรรมในครอบครัว (มาตรา ๖๘ (๖))
- (๒) บำรุงและส่งเสริมการประกอบอาชีพของราษฎร (มาตรา ๖๘(๗))
- (๓) การส่งเสริมการท่องเที่ยว (มาตรา ๑๖(๘))
- (๔) การพาณิชย์ และการส่งเสริมการลงทุน (มาตรา ๑๖(๗))
- (๕) ให้มีและส่งเสริมกลุ่มเกษตรกร และกิจการสหกรณ์ (มาตรา ๖๘ (๕))

**๕.๕ ด้านการบริหารจัดการและการอนุรักษ์ทรัพยากรธรรมชาติและสิ่งแวดล้อม มีภารกิจที่เกี่ยวข้อง ดังนี้**

- (๑) การคุ้มครอง ดูแลและรักษาทรัพยากรธรรมชาติและสิ่งแวดล้อม (มาตรา ๖๗ (๗))
- (๒) การจัดการ การบำรุงรักษา และการใช้ประโยชน์จากป่าไม้ ที่ดิน ทรัพยากรธรรมชาติและสิ่งแวดล้อม (มาตรา ๑๖ (๒๔))
- (๓) การกำจัดมูลฝอย สิ่งปฏิกูล และน้ำเสีย (มาตรา ๑๖ (๑๘))

**๕.๖ ด้านการศาสนา ศิลปวัฒนธรรม จารีตประเพณี และภูมิปัญญาท้องถิ่น มีภารกิจที่เกี่ยวข้อง ดังนี้**

- (๑) ส่งเสริมการศึกษา ศาสนา และวัฒนธรรม (มาตรา ๖๗ (๕))
- (๒) บำรุงรักษาศิลปะ จารีตประเพณี ภูมิปัญญาท้องถิ่น และวัฒนธรรมอันดีของท้องถิ่น (มาตรา ๖๗ (๘))

**๕.๗ ด้านการบริหารจัดการและการสนับสนุนการปฏิบัติภารกิจของส่วนราชการ และองค์กร - ปกครองส่วนท้องถิ่น มีภารกิจที่เกี่ยวข้อง ดังนี้**

- (๑) สนับสนุนสภาพตำบลและองค์กรปกครองส่วนท้องถิ่นอื่นในการพัฒนาท้องถิ่น สนับสนุน หรือช่วยเหลือส่วนราชการหรือองค์กรปกครองส่วนท้องถิ่นอื่นในการพัฒนาท้องถิ่น
- (๒) ประสานและให้ความร่วมมือในการปฏิบัติหน้าที่ของสภาตำบล และองค์กรปกครองส่วนท้องถิ่นอื่น
- (๓) การแบ่งสรรเงินซึ่งตามกฎหมายจะต้องแบ่งให้แก่สภาตำบลและองค์กรปกครองส่วนท้องถิ่นอื่น

(๔) การให้บริการแก่เอกชน ส่วนราชการ หน่วยงานของรัฐ รัฐวิสาหกิจ หรือองค์กรปกครองส่วนท้องถิ่นอื่น

- หมายเหตุ - มาตรา ๖๗, ๖๘ หมายถึง พ.ร.บ. สถาปนาและองค์การบริหารส่วนตำบล พ.ศ. ๒๕๓๗
- มาตรา ๑๖ หมายถึง พ.ร.บ. กำหนดแผนและขั้นตอนการกระจายอำนาจให้แก่ อบท. พ.ศ. ๒๕๔๒

ผลการวิเคราะห์ศักยภาพเพื่อประเมินสถานภาพการพัฒนาในปัจจุบัน

ปัจจัยภายใน	
จุดแข็ง (Strength)	จุดอ่อน (Weakness)
<p><b>ด้านโครงสร้างพื้นฐาน</b></p> <ol style="list-style-type: none"> <li>มีเส้นทางการคมนาคมติดต่อระหว่างตำบลและระหว่างอำเภอสะดวกใช้การได้ตลอดปี</li> <li>มีการจัดให้มีและการบำรุงการไฟฟ้าหรือแสงสว่างในเขตตำบล</li> <li>การจัดให้มีน้ำสะอาดหรือการประปาในการบริโภคอุปโภค</li> </ol>	<p><b>ด้านโครงสร้างพื้นฐาน</b></p> <ol style="list-style-type: none"> <li>มีงบประมาณที่จำกัด ไม่เพียงพอต่อการพัฒนา</li> </ol>
<p><b>ด้านส่งเสริมคุณภาพชีวิต</b></p> <ol style="list-style-type: none"> <li>มีสถานศึกษาระดับประถมศึกษาที่พอเพียง</li> <li>มีโรงพยาบาลส่งเสริมสุขภาพตำบลอย่างเพียงพอ</li> <li>มีสถานที่ออกกำลังกายในตำบล</li> <li>มีการสงเคราะห์และการพัฒนาคุณภาพชีวิตเด็กสตรี คนชราและผู้ด้อยโอกาส</li> <li>การรักษาความสะอาดของถนน ทางเดินและที่สาธารณะ</li> </ol>	<p><b>ด้านส่งเสริมคุณภาพชีวิต</b></p> <ol style="list-style-type: none"> <li>ประชาชนนิยมส่งบุตรหลานไปศึกษาเล่าเรียนโรงเรียนในจังหวัดและต่างจังหวัดหรือนอกเขตพื้นที่</li> <li>เยาวชนขาดความตระหนักในการเข้าไปมีส่วนร่วมในกิจกรรมส่วนรวม</li> </ol>
<p><b>ด้านการจัดระเบียบชุมชน และการรักษาความสงบเรียบร้อย</b></p> <ol style="list-style-type: none"> <li>การส่งเสริมประชาธิปไตย ความเสมอภาพ และสิทธิเสรีภาพของประชาชน</li> <li>การควบคุมอาคาร</li> <li>การรักษาความสะอาดและเป็นระเบียบเรียบร้อยของบ้านเมือง</li> <li>การคุ้มครองดูแลและรักษาทรัพย์สินอันเป็นสาธารณสมบัติของแผ่นดิน</li> </ol>	<p><b>ด้านการจัดระเบียบชุมชน และการรักษาความสงบเรียบร้อย</b></p> <ol style="list-style-type: none"> <li>กฎหมาย ระเบียบ ข้อบังคับ มีการแก้ไขเปลี่ยนแปลงตลอดเวลา</li> <li>ประชาชนขาดความรู้ในกฎหมาย ระเบียบ ข้อบังคับ</li> </ol>

ปัจจัยภายใน	
จุดแข็ง (Strength)	จุดอ่อน (Weakness)
<p>ด้านการวางแผน การส่งเสริมการลงทุน พาณิชยกรรม และการท่องเที่ยว</p> <ol style="list-style-type: none"> <li>๑. มีการจัดทำ แผนพัฒนาองค์การบริหารส่วนตำบล และประสานการจัดทำแผนพัฒนาจังหวัดตาม ระเบียบที่คณะกรรมการกำหนด</li> <li>๒. ส่งเสริมให้มีอุตสาหกรรมในครอบครัว</li> <li>๓. ส่งเสริม การฝึกอบรมและการประกอบอาชีพ</li> <li>๔. การพัฒนาตามวิสัยทัศน์ของจังหวัดยโสธร “ยโสธร เมืองแห่งวิถีอีสาน เกษตรอินทรีย์ก้าว ไกลสู่สากล”</li> <li>๕. มีแหล่งรับซื้อผลผลิตทางการเกษตร</li> <li>๖. มีสินค้า OTOP ที่ได้รับมาตรฐานผลิตภัณฑ์ ชุมชน</li> </ol>	<p>ด้านการวางแผน การส่งเสริมการลงทุน พาณิชยกรรม และการท่องเที่ยว</p> <ol style="list-style-type: none"> <li>๑. ขาดทักษะในการบริหารจัดการกิจการพัฒนา ผลิตภัณฑ์และการตลาดสินค้า OTOP และ SME</li> <li>๒. ประชาชนบางส่วนมีรายได้และมีคุณภาพชีวิต ต่ำ กว่าเกณฑ์มาตรฐาน</li> </ol>
<p>ด้านการบริหารจัดการและการอนุรักษ์ทรัพยากร ธรรมชาติและสิ่งแวดล้อม</p> <ol style="list-style-type: none"> <li>๑. มีการคุ้มครอง ดูแลและบำรุงรักษาป่าไม้ ที่ดิน ทรัพยากรธรรมชาติและสิ่งแวดล้อม</li> <li>๒. มีการกำจัดมูลฝอยและสิ่งปฏิกูล</li> <li>๓. มีการจัดการสิ่งแวดล้อมและมลพิษต่างๆ</li> </ol>	<p>ด้านการบริหารจัดการและการอนุรักษ์ทรัพยากร ธรรมชาติและสิ่งแวดล้อม</p> <ol style="list-style-type: none"> <li>๑. ขาดความรู้ ความเข้าใจที่ถูกต้องในการกำจัด ขยะมูลฝอยและสิ่งปฏิกูลที่ถูกต้อง</li> <li>๒. ไม่มีการแยกประเภทขยะที่ถูกต้อง</li> <li>๓. มีการใช้สารเคมีในการเกษตร</li> </ol>
<p>ด้านการศาสนา ศิลปวัฒนธรรม จารีตประเพณี และภูมิ ปัญญาท้องถิ่น</p> <ol style="list-style-type: none"> <li>๑. มีการคุ้มครอง ดูแลและบำรุงรักษาป่าไม้ ที่ดิน ทรัพยากรธรรมชาติและสิ่งแวดล้อม</li> <li>๒. มีการกำจัดมูลฝอยและสิ่งปฏิกูล</li> <li>๓. มีการจัดการสิ่งแวดล้อมและมลพิษต่างๆ</li> </ol>	<p>ด้านการศาสนา ศิลปวัฒนธรรม จารีตประเพณี และ ภูมิปัญญาท้องถิ่น</p> <ol style="list-style-type: none"> <li>๑. วัฒนธรรมตะวันตกได้รับการยอมรับมากขึ้นใน กลุ่มเยาวชน</li> <li>๒. ไม่ได้รับการส่งเสริมอย่างจริงจัง</li> </ol>
<p>ด้านการบริหารจัดการสนับสนุนการปฏิบัติการกิจของ ส่วนราชการและองค์กรปกครองส่วนท้องถิ่น</p> <ol style="list-style-type: none"> <li>๑. มีอิสระในการบริหารจัดการ</li> <li>๒. มีงบประมาณในการพัฒนาเป็นของตนเองและ ตรวจสอบได้</li> <li>๓. ประชาชนมีความต้องการและมีความเข้าใจใน การปกครองตนเอง</li> <li>๔. มีการแบ่งส่วนราชการโดยกำหนดอำนาจหน้าที่ อย่างชัดเจนและครอบคลุมงานในความ รับผิดชอบ</li> <li>๕. มีการกระจายอำนาจให้หัวหน้าส่วนราชการ สามารถตัดสินใจตามอำนาจหน้าที่และความ รับผิดชอบ</li> </ol>	<p>ด้านการบริหารจัดการสนับสนุนการปฏิบัติการกิจของ ส่วนราชการและองค์กรปกครองส่วนท้องถิ่น</p> <ol style="list-style-type: none"> <li>๑. ระบบกระจายข่าวสารในพื้นที่ยังไม่มี ประสิทธิภาพ</li> <li>๒. ขาดการบริหารจัดการอย่างเป็นระบบและ ต่อเนื่อง</li> <li>๓. ความร่วมมือในการมีส่วนร่วมในการพัฒนา ตำบลมีน้อย</li> <li>๔. แต่ละส่วนราชการในองค์กรยังไม่เห็น ความสำคัญในการจัดทำแผน ขาดการประสาน แผนในภาพรวมขององค์การบริหารส่วนตำบล</li> <li>๕. การประสานงานระหว่างหน่วยงานยังขาดความ เป็นเอกภาพ</li> </ol>

ปัจจัยภายนอก	
โอกาส (Opportunity)	อุปสรรค(Treat)
๑. นโยบายรัฐบาลสามารถเพิ่มประสิทธิภาพในการแก้ไขปัญหาความยากจนและการพัฒนาคุณภาพชีวิตของประชาชน ๒. การปฏิรูประบบราชการและนโยบายการพัฒนาจังหวัดแบบบูรณาการเป็นการเพิ่มประสิทธิภาพการบริหารจัดการพัฒนาและแก้ไขปัญหาของจังหวัด ๓. นโยบายการกระจายอำนาจสู่ท้องถิ่น เพิ่มโอกาสในการพัฒนาที่สอดคล้องกับสภาพปัญหาและความต้องการของประชาชนทำให้ชุมชนเข้ามามีส่วนร่วมได้ดียิ่งขึ้น ๔. นโยบายของรัฐเอื้อต่อการพัฒนา OTOP และ SME นโยบายรัฐบาลสนับสนุนระบบเทคโนโลยีสารสนเทศ IT ๕. นโยบายเร่งรัดการปลูกพืชเศรษฐกิจและการเกษตรปลอดภัย ๖. นโยบายการปราบปรามยาเสพติดและผู้มีอิทธิพลอย่างจริงจัง ๗. รัฐบาลมีนโยบายสนับสนุนโครงการบริหารจัดการลุ่มน้ำ	๑. กฎระเบียบบางประการไม่เอื้อต่อการประกอบ อาชีพท้องถิ่นบางประเภท ๒. ๒. การประกอบอาชีพที่มีลักษณะคล้ายคลึงกันหรือ ประเภทเดียวกันส่งผลกระทบต่อให้เกิดการแข่งขันในตลาดสูงขึ้น ๓. ผลกระทบจากการขัดแย้งทางการเมือง ๔. กระแสวัฒนธรรมตะวันตกทำให้เกิดปัญหาวัยรุ่น

### ๖. ภารกิจหลัก และภารกิจรอง ที่องค์กรปกครองส่วนท้องถิ่นจะดำเนินการ

องค์การบริหารส่วนตำบลศรีฐาน มีภารกิจหลักและภารกิจรองที่ต้องดำเนินการ ดังนี้

#### ภารกิจหลัก

๑. การพัฒนาเศรษฐกิจให้มีความเข้มแข็ง ส่งเสริมกลุ่มอาชีพ กลุ่มเกษตรกร และกลุ่มกิจการสหกรณ์ ให้ยั่งยืน
๒. ส่งเสริมการศึกษา ศาสนา และวัฒนธรรม
๓. ส่งเสริมการพัฒนาสตรี เด็ก เยาวชน ผู้สูงอายุ และผู้พิการ
๔. การพัฒนาจัดให้มีและบำรุงรักษาทางน้ำและทางบก
๕. การป้องกันและบรรเทาสาธารณภัย
๖. การสร้างชุมชนเข้มแข็ง
๗. การพัฒนาโครงสร้างพื้นฐาน

### ภารกิจรอง

๑. บำรุงรักษาศิลปะ จารีตประเพณี ภูมิปัญญาท้องถิ่น และวัฒนธรรมอันดีของท้องถิ่น
๒. การรักษาความสะอาดของถนน ทางน้ำ ทางเดิน และที่สาธารณะ รวมทั้งกำจัดมูลฝอยและสิ่งปฏิกูล
๓. การจัดให้มีระบบสาธารณูปโภค สาธารณูปการ ให้มีและการบำรุงไฟฟ้าและแสงสว่างโดยวิธีอื่น
๔. ให้มีและบำรุงสถานที่ประชุม การกีฬา การพักผ่อนหย่อนใจและสวนสาธารณะ
๕. การพัฒนาผังเมือง
๖. ส่งเสริมประชาสัมพันธ์การท่องเที่ยว

### ๗. สรุปปัญหาและแนวทางในการกำหนดโครงสร้างส่วนราชการและกรอบอัตรากำลัง

องค์การบริหารส่วนตำบลศรีฐาน กำหนดโครงสร้างการแบ่งส่วนราชการออกเป็น ๗ ส่วนราชการ ได้แก่

๑. สำนักปลัด อบต. (๐๑)
๒. กองคลัง (๐๒)
๓. กองช่าง (๐๕)
๔. กองสาธารณสุขและสิ่งแวดล้อม (๐๖)
๕. กองการศึกษา ศาสนาและวัฒนธรรม (๐๘)
๖. กองสวัสดิการสังคม (๑๑)
๗. หน่วยตรวจสอบภายใน (๑๒)

ทั้งนี้ ได้กำหนดกรอบอัตรากำลังทั้งสิ้น ๑๕ อัตรา ลูกจ้างประจำ ๑ อัตรา ครู ผดต. (ถ่ายโอน) ๖ อัตรา พนักงานจ้างตามภารกิจ ๕ อัตรา พนักงานจ้างตามภารกิจ (ถ่ายโอน) ๑ อัตรา พนักงานจ้างทั่วไป (ถ่ายโอน) ๒ อัตรา พนักงานจ้างทั่วไป ๗ อัตรา รวมกำหนดตำแหน่งเกี่ยวกับบุคลากรทั้งสิ้น จำนวน ๓๗ อัตรา เนื่องจากที่ผ่านมามีการขอเพิ่มจำนวนตำแหน่งเกี่ยวกับบุคลากรรับผิดชอบ และปริมาณงานที่เพิ่มขึ้นจำนวนมากในส่วนราชการสำนักปลัด กองคลัง กองช่าง กองสาธารณสุข สิ่งแวดล้อม กองการศึกษา ศาสนาและวัฒนธรรม และหน่วยตรวจสอบภายใน เพื่อรองรับปริมาณงานที่เพิ่มขึ้น และแก้ไขปัญหาการบริหารงานภายในส่วนราชการขององค์การบริหารส่วนตำบลศรีฐานต่อไป

### ๘. โครงสร้างการกำหนดส่วนราชการ

#### ๘.๑ โครงสร้างองค์การบริหารส่วนตำบล

องค์การบริหารส่วนตำบลศรีฐาน ได้ทำการวิเคราะห์ภารกิจและปริมาณงาน รวมทั้งสภาพปัญหาเกี่ยวกับการบริหารงานบุคคลในด้านต่างๆ เรียบร้อยแล้ว ได้นำผลการวิเคราะห์มาจัดทำกรอบโครงสร้างส่วนราชการ โดยทำการเปรียบเทียบให้เห็นส่วนราชการที่จะกำหนดขึ้นใหม่มีภารกิจงานประกอบด้วยอะไรบ้าง ดังนี้

โครงสร้างตามแผนอัตรากำลังปัจจุบัน	โครงสร้างตามแผนอัตรากำลังใหม่	หมายเหตุ
<p><b>๑. สำนักงานปลัด อบต.</b></p> <p><b>๑.๑ งานบริหารทั่วไป</b></p> <ul style="list-style-type: none"> <li>- งานสารบรรณ</li> <li>- งานเลขานุการ</li> <li>- งานเลือกตั้งและทะเบียนข้อมูล</li> <li>- งานส่งเสริมและพัฒนาเทคโนโลยี</li> </ul> <p><b>๑.๒ งานนโยบายและแผน</b></p> <ul style="list-style-type: none"> <li>- งานนโยบายและแผน</li> <li>- งานวิชาการ</li> <li>- งานข้อมูลและประชาสัมพันธ์</li> <li>- งานงบประมาณ</li> </ul> <p><b>๑.๓ งานกฎหมายและคดี</b></p> <ul style="list-style-type: none"> <li>- งานกฎหมายและคดี</li> <li>- งานร้องเรียนร้องทุกข์และอุทธรณ์</li> <li>- งานข้อบัญญัติและระเบียบ</li> </ul> <p><b>๑.๔ งานป้องกันและบรรเทาสาธารณภัย</b></p> <ul style="list-style-type: none"> <li>- งานอำนวยการ</li> <li>- งานป้องกัน</li> <li>- งานฟื้นฟู</li> </ul> <p><b>๑.๕ งานกิจการสภา อบต.</b></p> <ul style="list-style-type: none"> <li>- งานระเบียบข้อบังคับประชุม</li> <li>- งานการประชุม</li> <li>- งานอำนวยการและประสานงาน</li> </ul> <p><b>๑.๖ งานการเจ้าหน้าที่</b></p> <ul style="list-style-type: none"> <li>- งานบริหารงานบุคคลพนักงานส่วนตำบล ลูกจ้างประจำ และพนักงานจ้าง</li> <li>- งานบริหารงานบุคคลพนักงานครู และบุคลากรทางการศึกษา</li> </ul>	<p><b>๑. สำนักงานปลัด อบต.</b></p> <p><b>๑.๑ งานบริหารทั่วไป</b></p> <ul style="list-style-type: none"> <li>- สารบรรณ</li> <li>- งานเลขานุการ</li> <li>- งานเลือกตั้งและทะเบียนข้อมูล</li> <li>- งานส่งเสริมและพัฒนาเทคโนโลยี</li> </ul> <p><b>๑.๒ งานนโยบายและแผน</b></p> <ul style="list-style-type: none"> <li>- งานนโยบายและแผน</li> <li>- งานวิชาการ</li> <li>- งานข้อมูลและประชาสัมพันธ์</li> <li>- งานงบประมาณ</li> </ul> <p><b>๑.๓ งานกฎหมายและคดี</b></p> <ul style="list-style-type: none"> <li>- งานกฎหมายและคดี</li> <li>- งานร้องเรียนร้องทุกข์และอุทธรณ์</li> <li>- งานข้อบัญญัติและระเบียบ</li> </ul> <p><b>๑.๔ งานป้องกันและบรรเทาสาธารณภัย</b></p> <ul style="list-style-type: none"> <li>- งานอำนวยการ</li> <li>- งานป้องกัน</li> <li>- งานฟื้นฟู</li> </ul> <p><b>๑.๕ งานกิจการสภา อบต.</b></p> <ul style="list-style-type: none"> <li>- งานระเบียบข้อบังคับประชุม</li> <li>- งานการประชุม</li> <li>- งานอำนวยการและประสานงาน</li> </ul> <p><b>๑.๖ งานการเจ้าหน้าที่</b></p> <ul style="list-style-type: none"> <li>- งานบริหารงานบุคคลพนักงานส่วนตำบล ลูกจ้างประจำ และพนักงานจ้าง</li> <li>- งานบริหารงานบุคคลพนักงานครู และบุคลากรทางการศึกษา</li> </ul>	
<p><b>๒. กองคลัง</b></p> <p><b>๒.๑ งานการเงิน</b></p> <ul style="list-style-type: none"> <li>- งานการเงิน</li> <li>- งานรับเงินเบิกจ่ายเงิน</li> <li>- งานจัดทำฎีกาเบิกจ่ายเงิน</li> <li>- งานเก็บรักษาเงิน</li> </ul> <p><b>๒.๒ งานบัญชี</b></p> <ul style="list-style-type: none"> <li>- งานการบัญชี</li> <li>- งานทะเบียนการคุมเบิกจ่ายเงิน</li> <li>- งานงบการเงินและงบทดลอง</li> <li>- งานแสดงฐานะทางการเงิน</li> </ul> <p><b>๒.๓ งานพัสดุ</b></p> <ul style="list-style-type: none"> <li>- งานจัดซื้อ/จัดจ้าง</li> <li>- งานควบคุม/เบิกจ่ายวัสดุ</li> <li>- งานทะเบียนพัสดุ</li> </ul>	<p><b>๒. กองคลัง</b></p> <p><b>๒.๑ งานการเงิน</b></p> <ul style="list-style-type: none"> <li>- งานการเงิน</li> <li>- งานรับเงินเบิกจ่ายเงิน</li> <li>- งานจัดทำฎีกาเบิกจ่ายเงิน</li> <li>- งานเก็บรักษาเงิน</li> </ul> <p><b>๒.๒ งานบัญชี</b></p> <ul style="list-style-type: none"> <li>- งานการบัญชี</li> <li>- งานทะเบียนการคุมเบิกจ่ายเงิน</li> <li>- งานงบการเงินและงบทดลอง</li> <li>- งานแสดงฐานะทางการเงิน</li> </ul> <p><b>๒.๓ งานพัสดุ</b></p> <ul style="list-style-type: none"> <li>- งานจัดซื้อ/จัดจ้าง</li> <li>- งานควบคุม/เบิกจ่ายวัสดุ</li> <li>- งานทะเบียนพัสดุ</li> </ul>	

โครงสร้างตามแผนอัตรากำลังปัจจุบัน	โครงสร้างตามแผนอัตรากำลังใหม่	หมายเหตุ
<p><b>๒.๔ งานพัฒนารายได้</b></p> <ul style="list-style-type: none"> <li>- งานจัดเก็บรายได้</li> <li>- งานทะเบียนทรัพย์สิน</li> </ul>	<p><b>๒.๔ งานพัฒนารายได้</b></p> <ul style="list-style-type: none"> <li>- งานจัดเก็บรายได้</li> <li>- งานทะเบียนทรัพย์สิน</li> </ul>	
<p><b>๓. กองช่าง</b></p> <p><b>๓.๑ งานก่อสร้าง</b></p> <ul style="list-style-type: none"> <li>- งานก่อสร้าง ปรับปรุงระบบสาธารณูปโภค/สาธารณูปการ</li> <li>- งานก่อสร้างสะพาน เขื่อน ทดน้ำ</li> <li>- งานข้อมูลก่อสร้าง</li> </ul> <p><b>๓.๒ งานออกแบบและควบคุมอาคาร</b></p> <ul style="list-style-type: none"> <li>- งานประเมินราคา</li> <li>- งานควบคุมการก่อสร้างอาคาร</li> <li>- งานออกแบบและบริการข้อมูล</li> </ul> <p><b>๓.๓ งานประสานสาธารณูปโภค</b></p> <ul style="list-style-type: none"> <li>- งานประสานกิจการประปา</li> <li>- งานไฟฟ้าสาธารณะ</li> <li>- งานระบายน้ำ</li> </ul> <p><b>๓.๔ งานผังเมือง</b></p> <ul style="list-style-type: none"> <li>- งานสำรวจและแผนที่</li> <li>- งานวางผังพัฒนาเมือง</li> <li>- งานควบคุมทางผังเมือง</li> </ul>	<p><b>๓. กองช่าง</b></p> <p><b>๓.๑ งานก่อสร้าง</b></p> <ul style="list-style-type: none"> <li>- งานก่อสร้าง ปรับปรุงระบบสาธารณูปโภค/สาธารณูปการ</li> <li>- งานก่อสร้างสะพาน เขื่อน ทดน้ำ</li> <li>- งานข้อมูลก่อสร้าง</li> </ul> <p><b>๓.๒ งานออกแบบและควบคุมอาคาร</b></p> <ul style="list-style-type: none"> <li>- งานประเมินราคา</li> <li>- งานควบคุมการก่อสร้างอาคาร</li> <li>- งานออกแบบและบริการข้อมูล</li> </ul> <p><b>๓.๓ งานประสานสาธารณูปโภค</b></p> <ul style="list-style-type: none"> <li>- งานประสานกิจการประปา</li> <li>- งานไฟฟ้าสาธารณะ</li> <li>- งานระบายน้ำ</li> </ul> <p><b>๓.๔ งานผังเมือง</b></p> <ul style="list-style-type: none"> <li>- งานสำรวจและแผนที่</li> <li>- งานวางผังพัฒนาเมือง</li> <li>- งานควบคุมทางผังเมือง</li> </ul>	
<p><b>๔. กองสาธารณสุขและสิ่งแวดล้อม</b></p> <p><b>๔.๑ งานอนามัยและสิ่งแวดล้อม</b></p> <ul style="list-style-type: none"> <li>- งานสุขาภิบาลทั่วไป</li> <li>- งานสุขาภิบาลอาหารและสถานประกอบการ</li> <li>- งานควบคุมและจัดการคุณภาพสิ่งแวดล้อม</li> </ul> <p><b>๔.๒ งานส่งเสริมสุขภาพและสาธารณสุข</b></p> <ul style="list-style-type: none"> <li>- งานอนามัยชุมชน</li> <li>- งานป้องกันยาเสพติด</li> <li>- งานสุขศึกษาและควบคุมโรคติดต่อ</li> </ul> <p><b>๔.๓ งานรักษาความสะอาด</b></p> <ul style="list-style-type: none"> <li>- งานรักษาความสะอาด</li> <li>- งานกำจัดขยะและน้ำเสีย</li> <li>- งานส่งเสริมและเผยแพร่</li> </ul>	<p><b>๔. กองสาธารณสุขและสิ่งแวดล้อม</b></p> <p><b>๔.๑ งานอนามัยและสิ่งแวดล้อม</b></p> <ul style="list-style-type: none"> <li>- งานสุขาภิบาลทั่วไป</li> <li>- งานสุขาภิบาลอาหารและสถานประกอบการ</li> <li>- งานควบคุมและจัดการคุณภาพสิ่งแวดล้อม</li> </ul> <p><b>๔.๒ งานส่งเสริมสุขภาพและสาธารณสุข</b></p> <ul style="list-style-type: none"> <li>- งานอนามัยชุมชน</li> <li>- งานป้องกันยาเสพติด</li> <li>- งานสุขศึกษาและควบคุมโรคติดต่อ</li> </ul> <p><b>๔.๓ งานรักษาความสะอาด</b></p> <ul style="list-style-type: none"> <li>- งานรักษาความสะอาด</li> <li>- งานกำจัดขยะและน้ำเสีย</li> <li>- งานส่งเสริมและเผยแพร่</li> </ul>	
<p><b>๕. กองการศึกษา ศาสนา และวัฒนธรรม</b></p> <p><b>๕.๑ งานส่งเสริมกิจการโรงเรียน</b></p> <ul style="list-style-type: none"> <li>- งานข้อมูล</li> <li>- งานประสานกิจกรรม</li> <li>- งานส่งเสริมการศึกษา</li> </ul>	<p><b>๕. กองการศึกษา ศาสนา และวัฒนธรรม</b></p> <p><b>๕.๑ งานส่งเสริมกิจการโรงเรียน</b></p> <ul style="list-style-type: none"> <li>- งานข้อมูล</li> <li>- งานประสานกิจกรรม</li> <li>- งานส่งเสริมการศึกษา</li> </ul>	

โครงสร้างตามแผนอัตรากำลังปัจจุบัน	โครงสร้างตามแผนอัตรากำลังใหม่	หมายเหตุ
<p>๕.๒ งานศูนย์พัฒนาเด็กเล็ก</p> <ul style="list-style-type: none"> <li>- งานข้อมูลพัฒนาการเด็ก</li> <li>- งานวิชาการและส่งเสริมพัฒนาการเด็ก</li> <li>- งานกิจกรรมศูนย์พัฒนาเด็กเล็ก</li> <li>- งานติดตามและประเมินผล</li> </ul> <p>๕.๓ งานส่งเสริมการศึกษาศาสนาและวัฒนธรรม</p> <ul style="list-style-type: none"> <li>- งานห้องสมุด พิพิธภัณฑ์และเครือข่ายทางการศึกษา</li> <li>- งานกิจกรรมส่งเสริมการศึกษา ส่งเสริมประเพณี ศิลปะ และวัฒนธรรม</li> <li>- งานกิจการเด็กและเยาวชน</li> <li>- งานกีฬาและสันทนาการ</li> <li>- งานการส่งเสริมกิจกรรมกีฬา</li> </ul>	<p>๕.๒ <del>งานศูนย์พัฒนาเด็กเล็ก</del></p> <ul style="list-style-type: none"> <li>- งานข้อมูลพัฒนาการเด็ก</li> <li>- งานวิชาการและส่งเสริมพัฒนาการเด็ก</li> <li>- งานกิจกรรมศูนย์พัฒนาเด็กเล็ก</li> <li>- งานติดตามและประเมินผล</li> </ul> <p>๕.๓ <del>งานส่งเสริมการศึกษาศาสนาและวัฒนธรรม</del></p> <ul style="list-style-type: none"> <li>- งานห้องสมุด พิพิธภัณฑ์และเครือข่ายทางการศึกษา</li> <li>- งานกิจกรรมส่งเสริมการศึกษา ส่งเสริมประเพณี ศิลปะ และวัฒนธรรม</li> <li>- งานกิจการเด็กและเยาวชน</li> <li>- งานกีฬาและสันทนาการ</li> <li>- งานการส่งเสริมกิจกรรมกีฬา</li> </ul>	
<p>๖. กองสวัสดิการสังคม</p> <p>๖.๑ งานสวัสดิการและพัฒนาชุมชน</p> <ul style="list-style-type: none"> <li>- งานศูนย์เยาวชน</li> <li>- งานการกีฬา</li> <li>- งานฝึกอบรมพัฒนาการ</li> <li>- งานศูนย์วัฒนธรรม</li> </ul> <p>๖.๒ งานสังคมสงเคราะห์</p> <ul style="list-style-type: none"> <li>- งานสงเคราะห์เด็ก สตรี คนชราและผู้พิการ</li> <li>- งานส่งเสริมสุขภาพ</li> <li>- งานข้อมูล</li> </ul> <p>๖.๓ งานส่งเสริมอาชีพและพัฒนาสตรี</p> <ul style="list-style-type: none"> <li>- งานฝึกอบรมอาชีพ</li> <li>- งานพัฒนาศักยภาพกลุ่ม</li> <li>- งานส่งเสริมทุนกลุ่มอาชีพดำเนินการ</li> </ul>	<p>๖. กองสวัสดิการสังคม</p> <p>๖.๑ <del>งานสวัสดิการและพัฒนาชุมชน</del></p> <ul style="list-style-type: none"> <li>- งานศูนย์เยาวชน</li> <li>- งานการกีฬา</li> <li>- งานฝึกอบรมพัฒนาการ</li> <li>- งานศูนย์วัฒนธรรม</li> </ul> <p>๖.๒ <del>งานสังคมสงเคราะห์</del></p> <ul style="list-style-type: none"> <li>- งานสงเคราะห์เด็ก สตรี คนชราและผู้พิการ</li> <li>- งานส่งเสริมสุขภาพ</li> <li>- งานข้อมูล</li> </ul> <p>๖.๓ <del>งานส่งเสริมอาชีพและพัฒนาสตรี</del></p> <ul style="list-style-type: none"> <li>- งานฝึกอบรมอาชีพ</li> <li>- งานพัฒนาศักยภาพกลุ่ม</li> <li>- งานส่งเสริมทุนกลุ่มอาชีพดำเนินการ</li> </ul>	
<p>๗. หน่วยตรวจสอบภายใน</p> <ul style="list-style-type: none"> <li>- งานตรวจสอบภายใน</li> </ul>	<p>๗. หน่วยตรวจสอบภายใน</p> <ul style="list-style-type: none"> <li>- งานตรวจสอบภายใน</li> </ul>	

## ๘.๒ การวิเคราะห์ การกำหนดตำแหน่ง

กรอบอัตรากำลัง ๓ ปี ระหว่าง พ.ศ.๒๕๖๗ - ๒๕๖๙  
องค์การบริหารส่วนตำบลศรีฐาน อำเภอป่าติ้ว จังหวัดยโสธร

ลำดับ	ส่วนราชการ	กรอบ อัตรากำลัง เดิม	อัตราตำแหน่งที่คาดว่าจะต้อง ใช้ในช่วงระยะเวลา ๓ ปี ข้างหน้า			เพิ่ม/ลด			หมายเหตุ
			๒๕๖๗	๒๕๖๘	๒๕๖๙	๒๕๖๗	๒๕๖๘	๒๕๖๙	
๑	ปลัดองค์การบริหารส่วนตำบล (นักบริหารงานท้องถิ่น ระดับกลาง)	๑	๑	๑	๑	-	-	-	
๒	รองปลัดองค์การบริหารส่วนตำบล (นักบริหารงานท้องถิ่น ระดับต้น)	๑	๑	๑	๑	-	-	-	
๓	<u>สำนักงานปลัด อบต.</u> หัวหน้าสำนักงานปลัด (นักบริหารงานทั่วไป ระดับต้น)	๑	๑	๑	๑	-	-	-	
๔	<u>งานบริหารทั่วไป/งานนโยบายและแผน</u> นักวิเคราะห์นโยบายและแผน (ชก.)	๑	๑	๑	๑	-	-	-	
๕	<u>งานกฎหมายและคดี</u> นิติกร (ปฏิบัติกร/ชำนาญการ)	-	๑	๑	๑	-	-	-	
๖	<u>งานป้องกันและบรรเทาสาธารณภัย</u> นักป้องกันและบรรเทาสาธารณภัย (ปก./ชก.)	-	-	๑	๑	-	+๑	-	
๗	<u>งานการเจ้าหน้าที่</u> จพง.ป้องกันและบรรเทาสาธารณภัย (ปง./ชง.)	๑	๑	๑	๑	-	-	-	ว่างยุบ
๘	<u>งานทรัพยากรบุคคล</u> นักทรัพยากรบุคคล (ปก./ชก.)	-	-	๑	๑	-	+๑	-	
๙	<u>พนักงานจ้างตามภารกิจ</u> ผู้ช่วยเจ้าพนักงานธุรการ	๒	๒	๒	๒	-	-	-	
๑๐	<u>พนักงานจ้างทั่วไป</u> นักการ	๑	๑	๑	๑	-	-	-	
๑๑	<u>พนักงานจ้างทั่วไป</u> คนงาน	๑	๑	๑	๑	-	-	-	
๑๒	<u>พนักงานขับรถยนต์</u>	๑	๑	๑	๑	-	-	-	
๑๓	<u>กองคลัง</u> ผู้อำนวยการกองคลัง (นักบริหารงานการคลัง ระดับต้น)	๑	๑	๑	๑	-	-	-	
๑๔	<u>งานบัญชี</u> นักวิชาการและบัญชี (ชก.)	๑	๑	๑	๑	-	-	-	
๑๕	<u>งานทะเบียนทรัพย์สินและพัสดุ</u> นักวิชาการพัสดุ (ชก.)	๑	๑	๑	๑	-	-	-	
๑๖	<u>งานพัฒนาและจัดเก็บรายได้</u> เจ้าพนักงานจัดเก็บรายได้ (ปก./ชก.)	-	-	๑	๑	-	-	-	
๑๗	<u>พนักงานจ้างตามภารกิจ</u> ผู้ช่วยเจ้าพนักงานธุรการ	-	๑	๑	๑	-	-	-	
๑๘	<u>พนักงานจ้างตามภารกิจ</u> ผู้ช่วยเจ้าพนักงานพัสดุ	-	๑	๑	๑	-	-	-	
๑๙	<u>กองช่าง</u> ผู้อำนวยการกองช่าง (นักบริหารงานช่าง ระดับต้น)	๑	๑	๑	๑	-	-	-	

ลำดับ	ส่วนราชการ	กรอบ อัตรา กำลัง เดิม	อัตราตำแหน่งที่คาดว่าจะต้อง ใช้ในช่วงระยะเวลา ๓ ปี ข้างหน้า			เพิ่ม/ลด			หมายเหตุ
			๒๕๖๗	๒๕๖๘	๒๕๖๙	๒๕๖๗	๒๕๖๘	๒๕๖๙	
๒๐	นายช่างโยธา (อาวุโส) <u>งานประสานสาธารณูปโภค</u>	๑	๑	๑	๑	-	-	-	
๒๑	เจ้าพนักงานประปา (ปฏิบัติงาน/ชำนาญงาน) <u>ลูกจ้างประจำ</u>	-	๑	๑	๑	-	-	-	
๒๒	พนักงานประจำศูนย์สูบน้ำ (ถ่ายโอน) <u>พนักงานจ้างตามภารกิจ</u>	๑	๑	๑	๑	-	-	-	
๒๓	ผู้ช่วยนายช่างโยธา <u>พนักงานจ้างทั่วไป</u>	-	๑	๑	๑	-	-	-	
๒๔	พนักงานสูบน้ำ	๑	๑	๑	๑	-	-	-	
๒๕	<u>กองสาธารณสุขและสิ่งแวดล้อม</u> ผู้อำนวยการกองสาธารณสุขและสิ่งแวดล้อม (นักบริหารงานสาธารณสุข ระดับต้น)	๑	๑	๑	๑	-	-	-	
๒๖	นักวิชาการสาธารณสุข <u>พนักงานจ้างตามภารกิจ</u>	๑	๑	๑	๑	-	-	-	
๒๗	ผช.นักวิชาการสาธารณสุขและสิ่งแวดล้อม	๑	๑	๑	๑	-	-	-	
๒๘	พนักงานขับรถยนต์ <u>พนักงานจ้างทั่วไป</u>	๑	๑	๑	๑	-	-	-	
๒๙	พนักงานประจำรถขยะ	๒	๒	๒	๒	-	-	-	
๓๐	<u>กองการศึกษา ศาสนาและวัฒนธรรม</u> ผู้อำนวยการกองการศึกษา ศาสนาและ วัฒนธรรม (นักบริหารงานการศึกษา ระดับต้น) <u>งานส่งเสริมการศึกษา ศาสนาและวัฒนธรรม</u>	๑	๑	๑	๑	-	-	-	
๓๑	ผู้อำนวยการศูนย์พัฒนาเด็กเล็ก	-	๓	๓	๓	-	-	-	
๓๒	นักวิชาการศึกษา (ปก./ชก.)	-	-	๑	๑	-	+๑	-	
๓๓	ครู (คศ ๓)	๑	๑	๑	๑	-	-	-	
๓๔	ครู (คศ ๒)	๔	๔	๔	๔	-	-	-	
๓๕	ครู (คศ ๑)	๑	๑	๑	๑	-	-	-	
๓๖	<u>พนักงานจ้างตามภารกิจ</u> ผู้ดูแลเด็ก (ทักษะ)(ถ่ายโอน)	๑	๑	๑	๑	-	-	-	
๓๗	ผู้ดูแลเด็ก (ทักษะ)(ถ่ายโอน) <u>พนักงานจ้างทั่วไป</u>	-	๑	๑	๑	-	-	-	
๓๘	ผู้ดูแลเด็ก	๒	๒	๒	๒	-	-	-	
๓๙	<u>กองสวัสดิการสังคม</u> ผู้อำนวยการกองสวัสดิการสังคม (นักบริหารงานสวัสดิการสังคม ระดับต้น) <u>งานสังคมสงเคราะห์ งานส่งเสริมอาชีพ งาน สวัสดิการและพัฒนาชุมชน</u>	๑	๑	๑	๑	-	-	-	
๔๐	นักพัฒนาชุมชน(ปก./ชก.)	-	-	๑	๑	-	+๑	-	
๔๑	<u>หน่วยตรวจสอบภายใน</u> นักวิชาการตรวจสอบภายใน	๑	๑	๑	๑	-	-	-	
	รวม	๓๖	๔๖	๔๗	๔๗	-	+๔	-	

๙. ภาระค่าใช้จ่ายเกี่ยวกับเงินเดือนและประโยชน์ตอบแทนอื่น องค์การบริหารส่วนตำบลศรีฐาน อำเภอป่าติ้ว จังหวัดยโสธร

ลำดับ	ชื่อสายงาน	ระดับ ตำแหน่ง	จำนวน ทั้งหมด	จำนวนที่มีอยู่ปัจจุบัน			อัตราตำแหน่งที่คาดว่าจะต้องใช้เวลา ๓ ปีข้างหน้า			อัตราค่าใช้จ่ายที่เพิ่มขึ้น (๓)			ค่าใช้จ่ายรวม (๔)			หมายเหตุ (เงินเดือน)
				เงินเดือน (๑)			เงินประจำตำแหน่ง(๒)			อัตราค่าจ้าง			อัตราค่าจ้าง			
				จำนวน (๓)	เงินเดือน	เงินประจำตำแหน่ง(๒)	อัตราค่าจ้าง	เงินเดือน	เงินประจำตำแหน่ง	อัตราค่าจ้าง	เงินเดือน	เงินประจำตำแหน่ง	อัตราค่าจ้าง	เงินเดือน	เงินประจำตำแหน่ง	
๑	ปลัด อบต.(นักบริหารงานท้องถิ่น)	กลาง	๑	๑	๖๓๘,๗๖๐	๑๖๘,๐๐๐	๑	๑	๑	๒๐,๗๖๐	๒๑,๒๖๐	๒๑,๗๖๐	๘๔๘,๗๖๐	๘๖๙,๗๖๐	๘๙๐,๗๖๐	๕๓,๒๓๐
๒	รองปลัด อบต.(นักบริหารงานท้องถิ่น)	ต้น	๑	๑	๔๓๕,๗๒๐	๔๒,๐๐๐	๑	๑	๑	๑๓,๒๐๐	๑๓,๓๒๐	๑๓,๔๔๐	๕๐๕,๒๔๐	๕๑๗,๕๖๐	๕๓๐,๐๐๐	๓๖,๓๓๐
	สำนักงานปลัด อบต. ๐.๑															
๓	หัวหน้าสำนักงานปลัด (นักบริหารงานทั่วไป)	ต้น	๑	๑	๔๐๙,๓๒๐	๔๒,๐๐๐	๑	๑	๑	๑๓,๓๒๐	๑๓,๓๒๐	๑๓,๓๒๐	๔๖๔,๖๔๐	๔๗๖,๙๖๐	๔๘๘,๒๘๐	๓๕,๑๑๐
๔	นักวิเคราะห์นโยบายและแผน	ชำนาญการ	๑	๑	๓๘๒,๕๖๐	๐	๑	๑	๑	๑๓,๔๔๐	๑๓,๓๒๐	๑๓,๓๒๐	๔๐๙,๓๒๐	๔๒๑,๖๔๐	๔๓๓,๙๖๐	๓๑,๘๘๐
๕	นักทรัพยากรบุคคล	ป.ก./ช.ก.	๑	-	๐	๐	๑	๑	-	-	๓๕๕,๓๒๐	๑๒,๐๐๐	๓๕๕,๓๒๐	๓๖๗,๓๒๐	๓๘๑,๖๔๐	๓๙๓,๙๖๐
๖	นิติกร	ป.ก./ช.ก.	๑	-	๐	๐	๑	๑	-	-	๓๕๕,๓๒๐	๑๒,๐๐๐	๓๕๕,๓๒๐	๓๖๗,๓๒๐	๓๘๑,๖๔๐	๓๙๓,๙๖๐
๗	นักป้องกันและบรรเทาสาธารณภัย	ป.ก./ช.ก.	๑	-	๐	๐	๑	๑	-	-	๓๕๕,๓๒๐	๑๒,๐๐๐	๓๕๕,๓๒๐	๓๖๗,๓๒๐	๓๘๑,๖๔๐	๓๙๓,๙๖๐
๘	เจ้าพนักงานป้องกันและบรรเทาสาธารณภัย	ป.ง./ช.ง.	๑	-	๐	๐	๑	๑	๑	๒๙๗,๙๐๐	๙,๗๒๐	๓,๗๒๐	๒๙๗,๙๐๐	๓๐๗,๓๒๐	๓๑๗,๘๔๐	๒๖,๕๘๐
	พนักงานจ้าง															
๙	ผู้ช่วยเจ้าพนักงานธุรการ	-	๑	๑	๒๐๒,๖๘๐	๐	๑	๑	๑	๗,๘๐๐	๘,๑๖๐	๘,๕๒๐	๒๑๐,๕๘๐	๒๑๘,๖๔๐	๒๒๖,๗๖๐	๑๖,๘๘๐
๑๐	ผู้ช่วยเจ้าพนักงานธุรการ	-	๑	๑	๑๘๗,๓๒๐	๐	๑	๑	๑	๗,๓๒๐	๗,๕๖๐	๗,๘๐๐	๑๙๕,๖๘๐	๑๙๙,๖๔๐	๒๐๖,๗๖๐	๑๕,๖๘๐
๑๑	นักการ	-	๑	๑	๒๒๕,๒๔๐	๐	๑	๑	๑	๘,๖๔๐	๙,๐๐๐	๙,๓๖๐	๒๓๓,๘๘๐	๒๔๒,๘๔๐	๒๕๑,๗๖๐	๑๘,๙๗๐
๑๒	พนักงานขับรถยนต์	-	๑	๑	๑๐๘,๐๐๐	๐	๑	๑	๑	-	-	-	๑๐๘,๐๐๐	๑๐๘,๐๐๐	๑๐๘,๐๐๐	๘,๐๐๐
๑๓	คนงาน	-	๑	๑	๑๐๘,๐๐๐	๐	๑	๑	๑	-	-	-	๑๐๘,๐๐๐	๑๐๘,๐๐๐	๑๐๘,๐๐๐	๘,๐๐๐
	กองคลัง ๐.๕															
๑๔	ผอ.กองคลัง (นักบริหารงานคลัง)	ต้น	๑	๑	๔๙๐,๘๐๐	๔๒,๐๐๐	๑	๑	๑	๑๕,๗๒๐	๑๖,๔๔๐	๑๖,๘๐๐	๕๔๘,๕๒๐	๕๖๑,๙๖๐	๕๗๕,๓๖๐	๔๐,๙๐๐
๑๕	นักวิชาการเงินและบัญชี	ป.ก./ช.ก.	๑	๑	๐	๐	๑	๑	๑	๓๕๕,๓๒๐	๑๒,๐๐๐	๑๒,๐๐๐	๓๖๗,๓๒๐	๓๘๑,๖๔๐	๓๙๓,๙๖๐	๓๑,๘๘๐
๑๖	นักวิชาการพัสดุ	ชำนาญการ	๑	๑	๔๕๘,๙๒๐	๓๖,๐๐๐	๑	๑	๑	๑๓,๓๒๐	๑๓,๓๒๐	๑๓,๓๒๐	๕๑๑,๕๖๐	๕๒๖,๘๘๐	๕๓๘,๘๐๐	๓๗,๕๑๐
๑๗	เจ้าพนักงานจัดเก็บรายได้	ป.ง./ช.ง.	๑	๑	๑๘๘,๖๔๐	๓๖,๐๐๐	๑	๑	๑	๑๒,๐๐๐	๑๓,๓๒๐	๑๓,๓๒๐	๒๑๔,๙๖๐	๒๒๖,๖๔๐	๒๓๘,๓๖๐	๑๕,๗๒๐

ลำดับ	ชื่อสายงาน	ระดับ ตำแหน่ง	จำนวน ทั้งหมด	จำนวนที่มีอยู่ปัจจุบัน			อัตราค่าแทนที่คาดว่าจะ จะต้องใช้ในช่วง ระยะเวลา ๓ ปีข้างหน้า			อัตรากำลังคน เพิ่ม / ลด			ภาระค่าใช้จ่ายที่เพิ่มขึ้น (๓)			ค่าใช้จ่ายรวม (๔)			หมายเหตุ (เงินเดือน)		
				จำนวน (๓๖)	เงินเดือน (๑)	เงินประจำตำแหน่ง (๒)	๒๕๖๗	๒๕๖๘	๒๕๖๙	๒๕๖๗	๒๕๖๘	๒๕๖๙	๒๕๖๗	๒๕๖๘	๒๕๖๙	๒๕๖๗	๒๕๖๘	๒๕๖๙			
	พนักงานจ้าง																				
๑๘	ผช.เจ้าพนักงานธุรการ		๑	-	๐	๐	๑	๑	๑	๑	๑	๑	๑	๑	๑	๑	๑	๑	๑	๑๑,๕๐๐	
๑๙	ผช.เจ้าพนักงานพัสดุ		๑	-	๐	๐	๑	๑	๑	๑	๑	๑	๑	๑	๑	๑	๑	๑	๑	๑๑,๕๐๐	
	กองช่าง ๐๕																				
๒๐	ผอ.กองช่าง (นักบริหารงานช่าง)	ต้น	๑	๑	๔๙๘,๖๐๐	๔๒,๐๐๐	๑	๑	๑	๑	-	-	-	๑๖,๖๘๐	๑๖,๖๘๐	๑๖,๖๘๐	๑๖,๖๘๐	๑๖,๖๘๐	๑๖,๖๘๐	๑๖,๕๐๐	
๒๑	นายช่างโยธา	อาวุโส	๑	๑	๓๘๙,๕๐๐	๐	๑	๑	๑	๑	-	-	-	๑๓,๕๕๐	๑๐,๒๘๕	๑๐,๒๘๕	๑๐,๒๘๕	๑๐,๒๘๕	๑๐,๒๘๕	๑๐,๕๐๐	
๒๒	เจ้าพนักงานประปา	ปง./ชง.	๑	-	๐	๐	๑	๑	๑	๑	๑	๑	๑	๒๙๗,๘๐๐	๒๙๗,๘๐๐	๒๙๗,๘๐๐	๒๙๗,๘๐๐	๒๙๗,๘๐๐	๒๙๗,๘๐๐	๒๙,๕๐๐	
	ลูกจ้างประจำ																				
๒๓	พนักงานสูบน้ำ (ถ้ำเออน)	-	๑	๑	๐	๐	๑	๑	๑	๑	-	-	-	๒๙,๗๒๐	๒๙,๗๒๐	๒๙,๗๒๐	๒๙,๗๒๐	๒๙,๗๒๐	๒๙,๕๐๐		
	พนักงานจ้าง																				
๒๔	ผ.นายช่างโยธา		๑	-	๐	๐	๑	๑	๑	๑	๑	๑	๑	๑๗๘,๐๐๐	๑๗๘,๐๐๐	๑๗๘,๐๐๐	๑๗๘,๐๐๐	๑๗๘,๐๐๐	๑๗๘,๐๐๐	๑๗,๕๐๐	
๒๕	พนักงานสูบน้ำ		๑	๑	๑๐๘,๐๐๐	๐	๑	๑	๑	๑	-	-	-	๑๐๘,๐๐๐	๑๐๘,๐๐๐	๑๐๘,๐๐๐	๑๐๘,๐๐๐	๑๐๘,๐๐๐	๑๐,๐๐๐		
	กองสาธารณสุขและสิ่งแวดล้อม ๐๖																				
๒๗	ผอ.สาธารณสุขและสิ่งแวดล้อม (นักบริหารงานสาธารณสุข)	ต้น	๑	๑	๕๑๔,๖๘๐	๕๒,๐๐๐	๑	๑	๑	๑	-	-	-	๑๗,๕๒๐	๑๗,๕๒๐	๑๗,๕๒๐	๑๗,๕๒๐	๑๗,๕๒๐	๑๗,๕๒๐	๑๗,๕๒๐	
๒๘	นักวิชาการสาธารณสุข	ปท./ชก.	๑	-	๓๕๕,๓๒๐	๐	๑	๑	๑	๑	-	-	-	๑๒,๐๐๐	๑๒,๐๐๐	๑๒,๐๐๐	๑๒,๐๐๐	๑๒,๐๐๐	๑๒,๐๐๐	๑๒,๐๐๐	
	พนักงานจ้างตามภารกิจ																				
๒๙	ผู้ช่วยนักวิชาการสาธารณสุข	-	๑	๑	๑๘๖,๓๖๐	๐	๑	๑	๑	๑	-	-	-	๗,๒๐๐	๗,๒๐๐	๗,๒๐๐	๗,๒๐๐	๗,๒๐๐	๗,๒๐๐	๗,๕๓๐	
๓๐	พนักงานขับรถยนต์	-	๑	๑	๑๗๙,๑๖๐	๐	๑	๑	๑	๑	-	-	-	๖,๙๖๐	๖,๙๖๐	๖,๙๖๐	๖,๙๖๐	๖,๙๖๐	๖,๙๖๐	๖,๙๖๐	
๓๑	คนงานประจำรถขยะ	-	๒	๒	๒๑๖,๐๐๐	๐	๒	๒	๒	๒	-	-	-	-	-	-	-	-	-	-	๙,๐๐๐

ได้รับเงินอุดหนุนจากกรมส่งเสริมการเกษตรท้องถิ่น



ลำดับ	ชื่อสายงาน	ระดับ ตำแหน่ง	จำนวน ทั้งหมด	จำนวนที่มีอยู่ปัจจุบัน		อัตราตำแหน่งที่คาดว่าจะต้องใช้เวลา ๓ ปีข้างหน้า			อัตรากำลังคน เพิ่ม / ลด			การเคลื่อนย้ายที่เพิ่มขึ้น (๓)			ค่าใช้จ่ายรวม (๔)			หมายเหตุ (เงินเดือน)		
				จำนวน (๓๖)	เงินเดือน (๑)	เงินเดือน (๒)	เงินเดือน	เงินเดือน	เงินเดือน	เงินเดือน	เงินเดือน	เงินเดือน	เงินเดือน	เงินเดือน	เงินเดือน	เงินเดือน	เงินเดือน			
	หน่วยตรวจสอบภายใน																			
๔๔	นักวิชาการตรวจสอบภายใน	ปก./ชก.	๑	-	๐		๑	๑	-	-										ว่าง
(๔)	รวม		๔๘	๔๓	๗,๑๗๑,๓๒๐	๕,๓๔,๐๐๐	๔๔	๔๗	-	-										
(๕)	ประมาณการประโยชน์ตอบแทนอื่น ๑๕%																			
(๖)	รวมเป็นค่าใช้จ่ายบุคคลทั้งสิ้น																			
(๗)	งบประมาณรายจ่ายประจำปี ( x ๕%)																			
(๘)	คิดร้อยละ ๔๐ ของงบประมาณรายจ่ายประจำปี																			

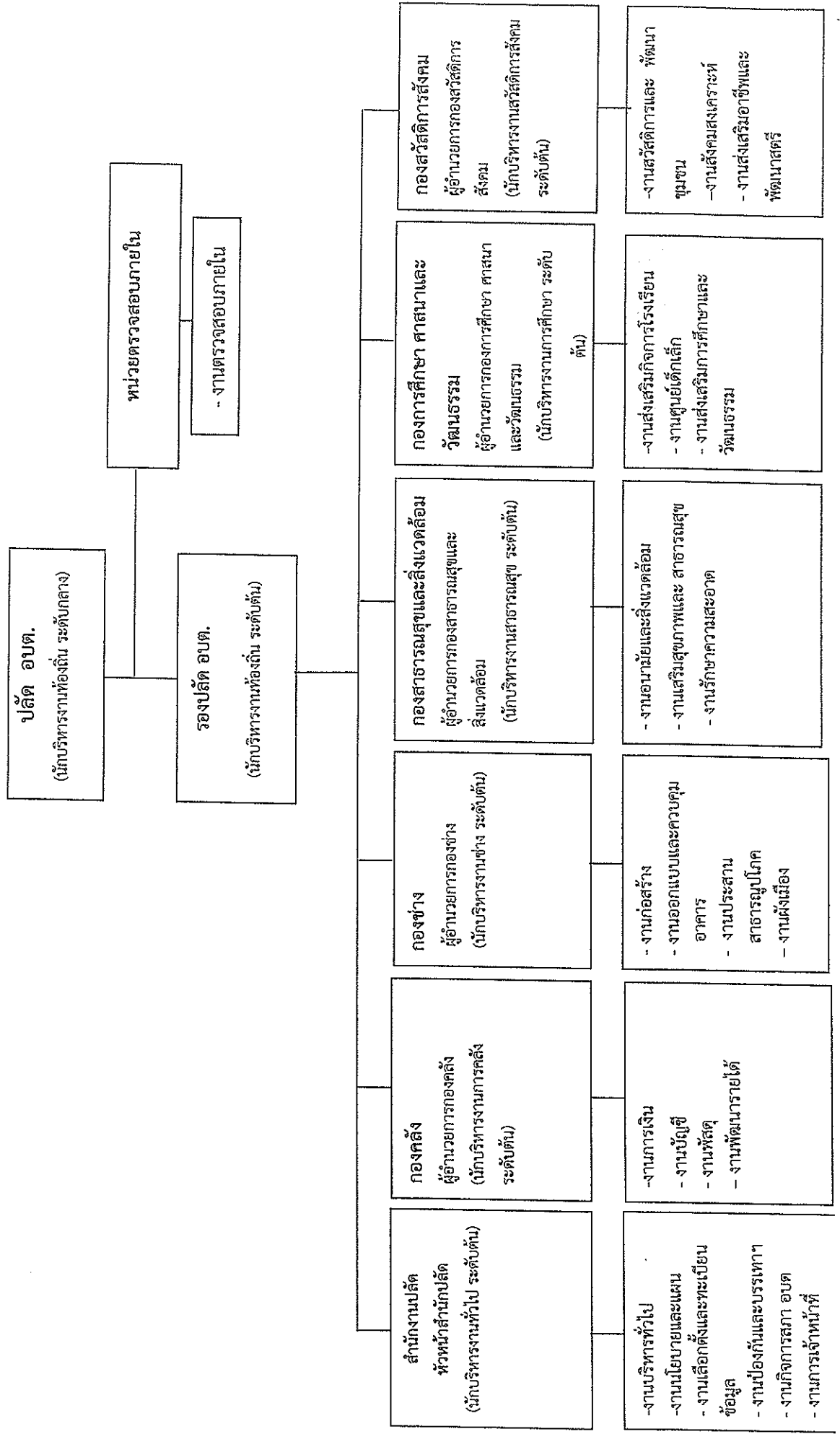
หมายเหตุ : งบประมาณรายจ่ายประจำปี ๒๕๖๗ = ๔๘,๐๘๗,๐๐๐.๐๐ บาท

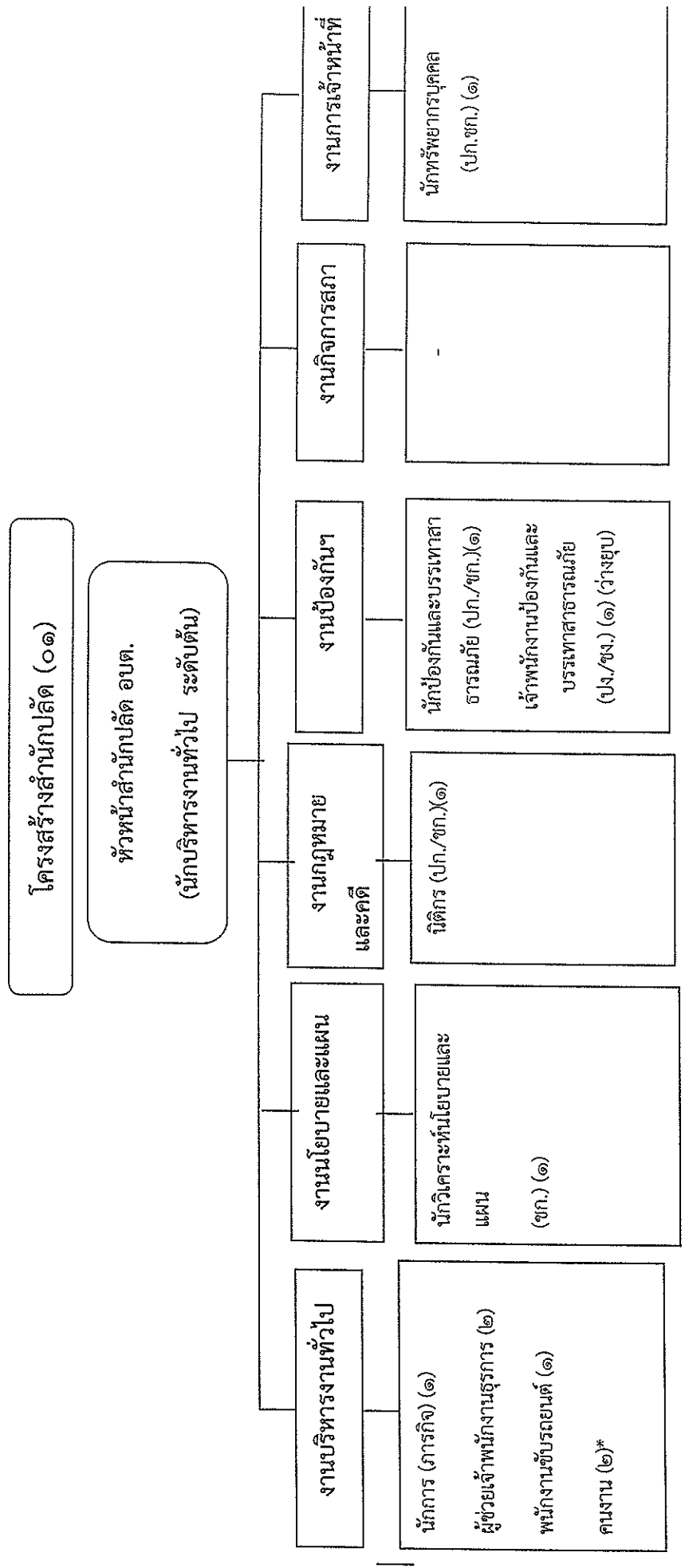
\* งบประมาณการงบประมาณรายจ่ายประจำปี ๒๕๖๗ = ๔๘,๐๘๗,๐๐๐.๐๐ บาท

\* งบประมาณการงบประมาณรายจ่ายประจำปี ๒๕๖๘ = ๔๗,๔๗๖,๖๐๐.๐๐ บาท

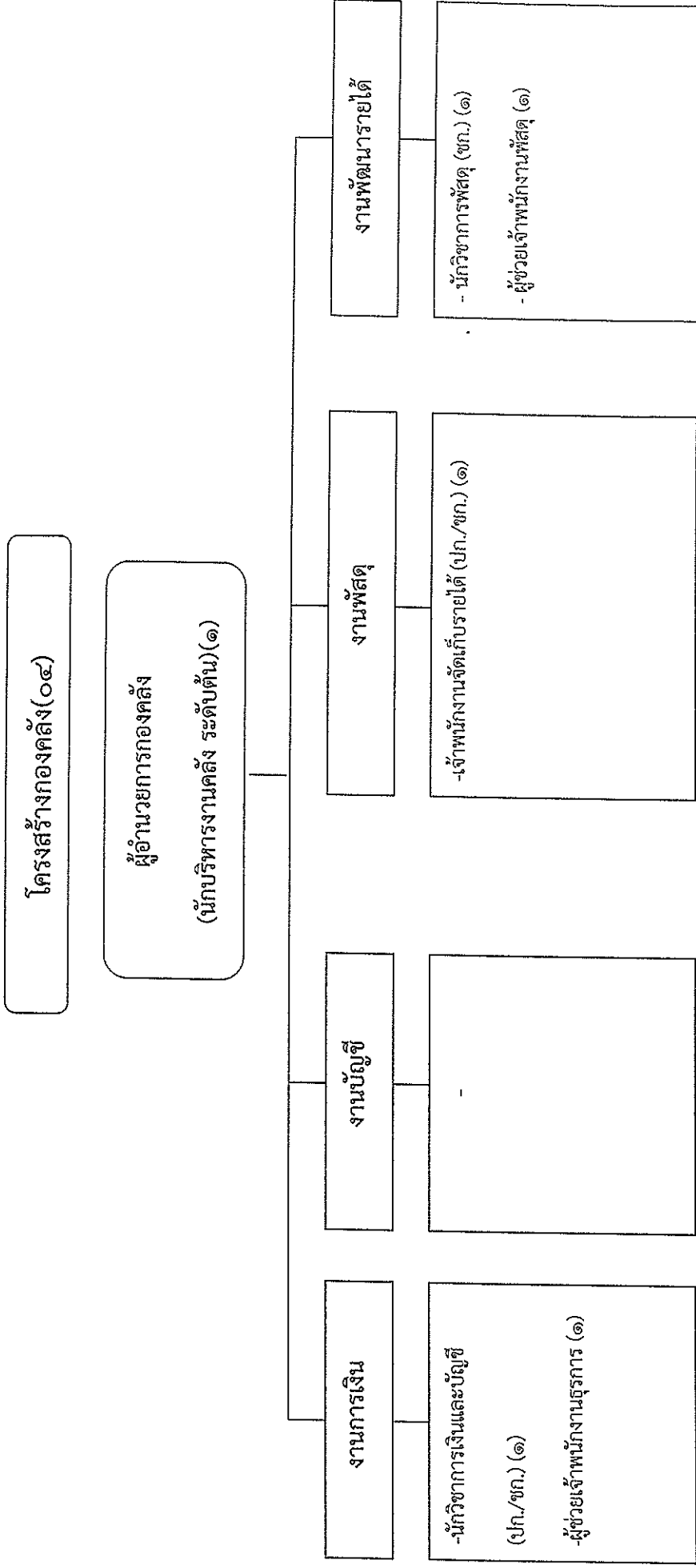
\* งบประมาณการงบประมาณรายจ่ายประจำปี ๒๕๖๙ = ๔๙,๘๕๐,๔๓๐.๐๐ บาท

๑๐. แผนภูมิโครงสร้างการแบ่งส่วนราชการตามแผนอัตรากำลัง ๓ ปี

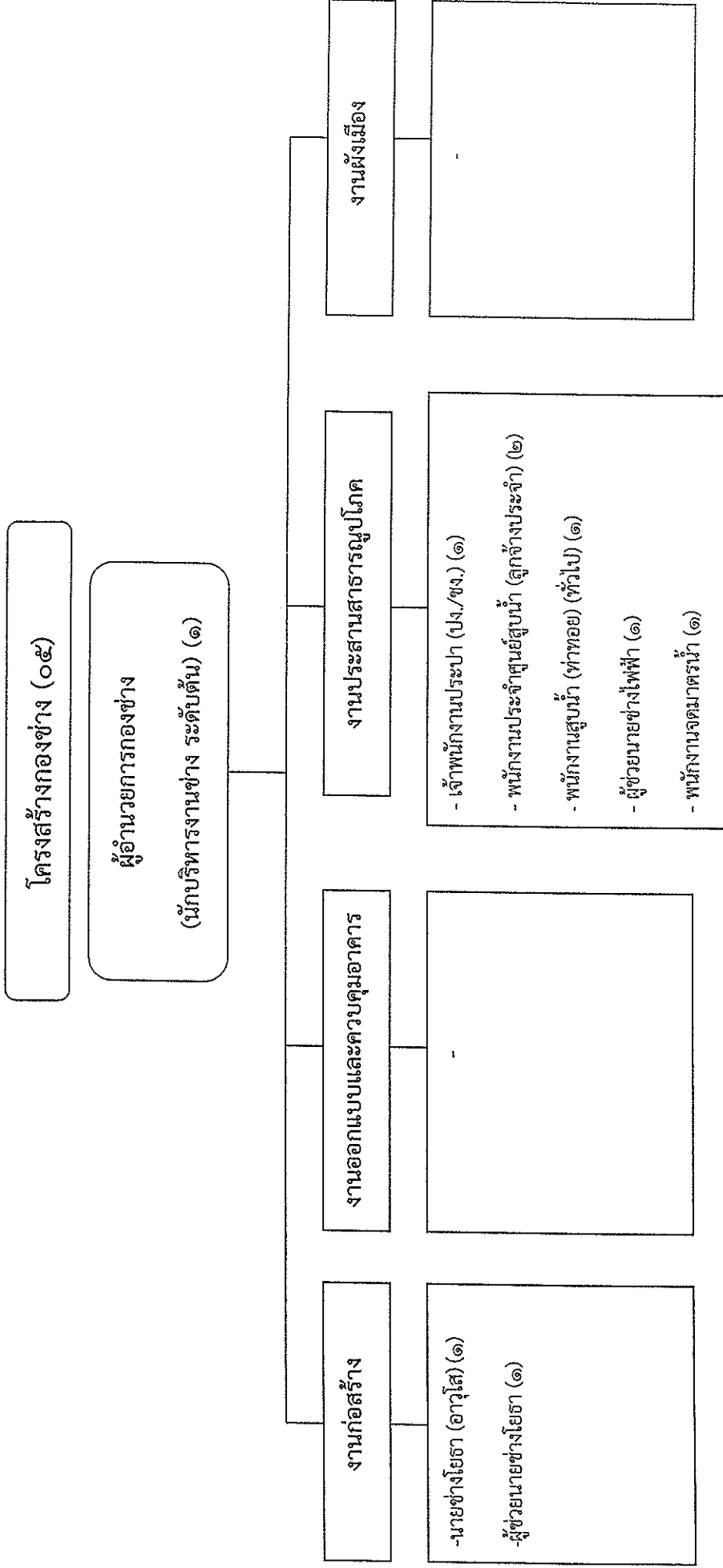




ระดับ	อำนาจการท้องถิ่น			วิชาการ				ทั่วไป			พนักงานจ้าง		รวม
	ต้น	กลาง	สูง	ชำนาญการ	ชำนาญการพิเศษ	ชำนาญการ	เชี่ยวชาญ	ปฏิบัติงาน	ชำนาญงาน	อาวุโส	ภารกิจ	ทั่วไป*	
จำนวน	๑	-	-	๓	-	-	-	-	๑	-	๓	๒	๑๐

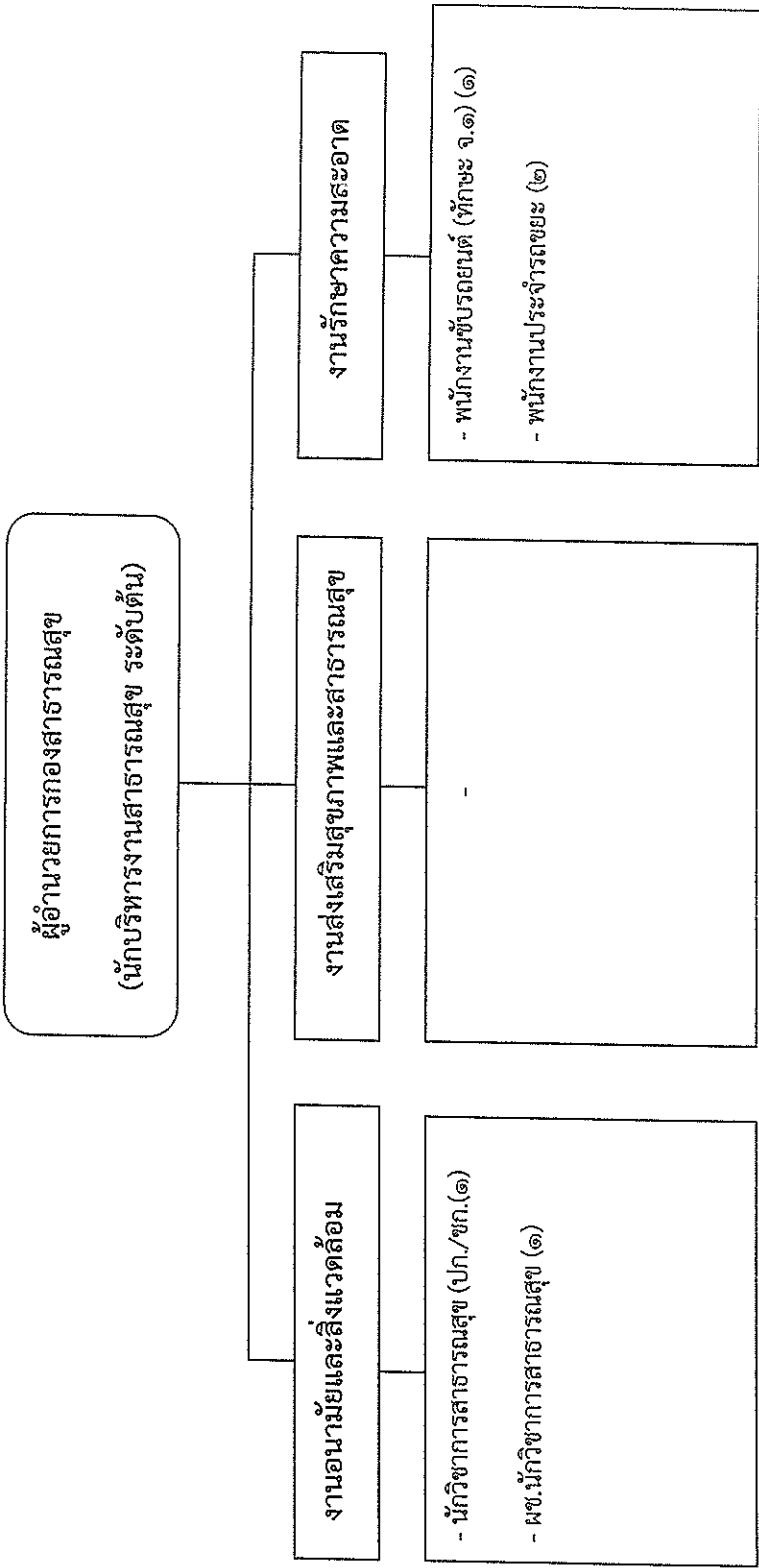


ระดับ	อำนาจการท้องถิ่น			วิชาการ				ทั่วไป			พนักงานจ้าง		รวม	
	ต้น	กลาง	สูง	ชำนาญการ	ชำนาญการพิเศษ	ชำนาญการ	เชี่ยวชาญ	ปฏิบัติงาน	ชำนาญงาน	อาวุโส	ลูกจ้างประจำ	ภารกิจ		ทั่วไป*
จำนวน	๑	-	-	๑	-	-	-	๑	-	-	-	๒	-	๕

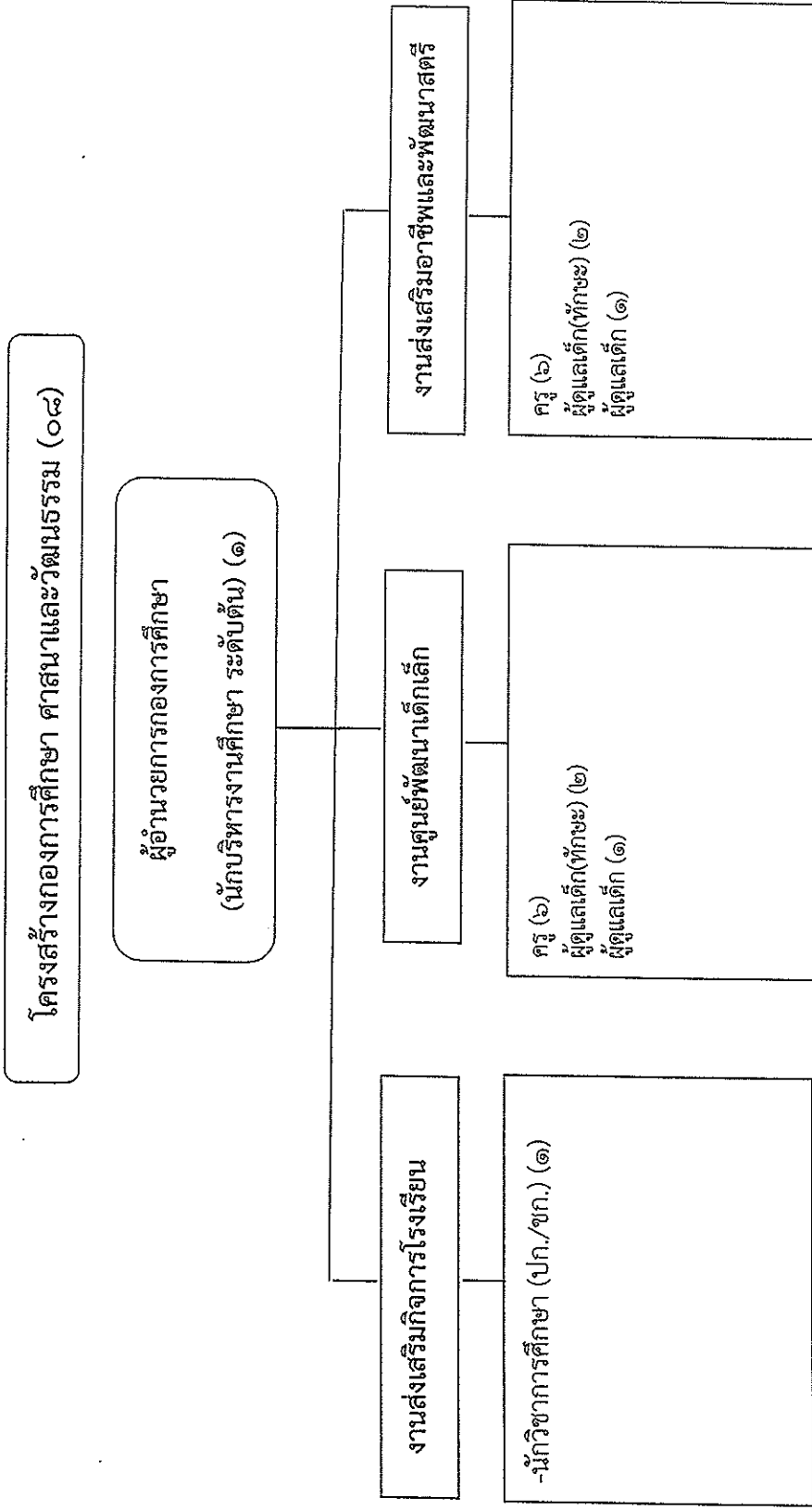


ระดับ	อำนาจการท้องถิ่น			วิชาการ			ทั่วไป			พนักงานจ้าง		รวม
	ต้น	กลาง	สูง	ชำนาญการ	ชำนาญการพิเศษ	ชำนาญการ	ปฏิบัติงาน	ชำนาญงาน	อาวุโส	ลูกจ้างประจำ	ภารกิจ	
จำนวน	๑	-	-	-	-	-	-	-	๑	๑	-	๑

โครงสร้างกองสาธารณสุขและสิ่งแวดล้อม (๐๖)



ระดับ	อำนาจการท้องถิ่น			วิชาการ				ทั่วไป			พนักงานจ้าง		รวม
	ต้น	กลาง	สูง	ชำนาญการ	ชำนาญการพิเศษ	เชี่ยวชาญ	ปฏิบัติงาน	ชำนาญงาน	อาวุโส	ลูกจ้างประจำ	ภารกิจ	ทั่วไป*	
จำนวน	-	-	-	-	-	-	-	-	-	-	๒	๒	๔



ระดับ	อำนาจการท้องถิ่น			วิชาการ					ทั่วไป		ลูกจ้างประจำ		พนักงานจ้าง		รวม
	ต้น	กลาง	สูง	จำนวนการ	จำนวนการพิเศษ	เชี่ยวชาญ	ปฏิบัติงาน	ชำนาญงาน	อาวุโส	ลูกจ้างประจำ	ภารกิจการ	ทั่วไป*	รวม		
จำนวน	๑	-	-	๔	๑	-	-	-	-	-	-	๑	๒	๑๑	





๑๑. บัญชีแสดงการจัดคนลงสู่ตำแหน่งและกำหนดเลขที่ตำแหน่งในส่วนราชการ

ลำดับ	ชื่อ-สกุล	คุณวุฒิ	กรอบอัตรากำลังเดิม			กรอบอัตรากำลังใหม่			เงินเดือน			หมายเหตุ
			เลขที่ตำแหน่ง	ตำแหน่ง	ระดับ	เลขที่ตำแหน่ง	ตำแหน่ง	ระดับ	เงินเดือน	เงินประจำตำแหน่ง	เงินเพิ่มอื่นๆ/ เงินค่าตอบแทน	
๑	นางสาวมณฑุทัย แก้วเศรษฐะ	ร.ป.ม.	๔๕-๓-๐๐-๑๑๐๑-๐๐๑	ปลัดองค์การบริหารส่วนตำบล (นักบริหารงานท้องถิ่น)	กลาง	๔๕-๓-๐๐-๑๑๐๑-๐๐๑	ปลัดองค์การบริหารส่วนตำบล (นักบริหารงานท้องถิ่น)	กลาง	๖๘๐,๗๖๐ (๕๖,๗๓๐x๑๒)	๘๕,๐๐๐ (๗,๐๐๐x๑๒)	๘๕,๐๐๐ (๗,๐๐๐x๑๒)	๘๕๘,๗๖๐
๒	นางสาวจรรยาพรณ สอนงค์	ร.ป.ม.	๔๕-๓-๐๐-๑๑๐๑-๐๐๒	รองปลัดองค์การบริหารส่วนตำบล (นักบริหารงานท้องถิ่น)	ต้น	๔๕-๓-๐๐-๑๑๐๑-๐๐๒	รองปลัดองค์การบริหารส่วนตำบล (รอง ปลัด อบต.)	ต้น	๔๗๒,๓๒๐ (๓๙,๓๖๐x๑๒)	๕๒,๐๐๐ (๓,๕๐๐x๑๒)	-	๕๑๔,๓๒๐
๓	สัณห์ปภัต อบอุ่น	ร.ป.ม.	๔๕-๓-๐๑-๒๑๑๑-๐๐๑	หัวหน้าสำนักงานปลัด (นักบริหารงานทั่วไป)	ต้น	๔๕-๓-๐๑-๒๑๑๑-๐๐๑	หัวหน้าสำนักงานปลัด (นักบริหารงานทั่วไป)	ต้น	๔๐๙,๓๒๐ (๓๗,๗๗๐x๑๒)	๕๒,๐๐๐ (๓,๕๐๐x๑๒)	-	๔๕๑,๓๒๐
	(ว่าง)	-	-	-	-	๔๕-๓-๐๑-๓๑๑๒-๐๐๑	นักทรัพยากรบุคคล	ป.ก./ช.ก.	๔๔๘,๙๒๐	-	-	๓๕๕,๓๒๐
๔	นางสาวสุภาวดี ศรีอ่อน	บ.บ.ป.	๔๕-๓-๐๑-๓๑๑๑-๐๐๑	นักวิเคราะห์นโยบายและแผน	ช.ก.	๔๕-๓-๐๑-๓๑๑๑-๐๐๑	นักวิเคราะห์นโยบายและแผน	ช.ก.	๕๒๙,๒๕๐ (๓๕,๗๗๐x๑๒)	-	-	๕๒๙,๒๕๐
๕	(ว่าง)	-	-	-	-	๔๕-๓-๐๑-๓๑๑๕-๐๐๑	นิติกร	ป.ก./ช.ก.	๓๕๕,๓๒๐	-	-	๓๕๕,๓๒๐
๖	(ว่าง)	-	-	-	-	๔๕-๓-๐๑-๓๑๑๐-๐๐๑	นักป้องกันและบรรเทาสาธารณภัย	ป.ก./ช.ก.	๓๕๕,๓๒๐	-	-	๓๕๕,๓๒๐
๗	จ.ส.อ.ชวลิต มิ่งขวัญ	ร.ป.ม.	๔๕-๓-๐๑-๕๕๐๕-๐๐๑	เจ้าหน้าที่ป้องกันและบรรเทาสาธารณภัย	ช.ก.	๔๕-๓-๐๑-๕๕๐๕-๐๐๑	เจ้าหน้าที่ป้องกันและบรรเทาสาธารณภัย	ช.ก.	๓๑๘,๙๖๐ (๒๖,๕๘๐x๑๒)	-	-	๓๑๘,๙๖๐
๘	พนักงานจ้าง นางสาวนันทิตา ขอบศิลป์	ป.ว.ส.	-	-	-	-	ผู้ช่วยเจ้าพนักงานธุรการ	-	๒๐๙,๘๘๐	-	-	๒๐๙,๘๘๐
๙	นางนภัสสรณ์ ภาคสุโพธิ์	ป.ว.ส.	-	-	-	-	ผู้ช่วยเจ้าพนักงานธุรการ	-	๑๙๓,๙๒๐	-	-	๑๙๓,๙๒๐

ลำดับ	ชื่อ-สกุล	คุณวุฒิ	กรอบอัตรากำลัง			กรอบอัตรากำลังใหม่			เงินเดือน			หมายเหตุ
			เลขที่ตำแหน่ง	ชื่อสายงาน	ระดับ	เลขที่ตำแหน่ง	ตำแหน่ง	ระดับ	เงินเดือน	เงินประจำตำแหน่ง	เงินเพิ่มอื่นๆ/ เงินค่าตอบแทน	
๑๐	นายอิสระ จันไค	ม.บ	-	-	-	-	นักการ	-	๒๓๔,๖๐๐	-	-	๒๓๔,๖๐๐
๑๑	นายวุฒิไกร เข้มเพชร	ปวส.	-	-	-	-	คนงาน	-	๑๐๘,๐๐๐	-	-	๑๐๘,๐๐๐
๑๒	นายภานุชัย ไชยงาม	ปวส.	-	-	-	-	พนักงานขับรถยนต์	-	๑๐๘,๐๐๐	-	-	๑๐๘,๐๐๐
๑๓	นางสาวดวงพร บุญทศ <i>กองคลัง(๐๔)</i>	บธ.บ.	๔๕-๓-๐๑-๒๐๒-๐๐๑	ผู้อำนวยการกองคลัง (นักบริหารงานคลัง)	ต้น	๔๕-๓-๐๑-๒๐๒-๐๐๑	ผู้อำนวยการกองคลัง (นักบริหารงานคลัง)	ต้น	๕๓๑,๓๖๐ (๔๔,๒๘๐x๑๒)	๔๒,๐๐๐ (๓,๕๐๐x๑๒)	-	๕๗๓,๓๖๐
๑๔	(ว่าง)	-	๔๕-๓-๐๑-๓๒๐๑-๐๐๑	นักวิชาการเงินและบัญชี	ชก.	๔๕-๓-๐๑-๓๒๐๑-๐๐๑	นักวิชาการเงินและบัญชี	ชก.	๓๕๕,๓๒๐	-	-	๓๕๕,๓๒๐
๑๕	นางสาวดวงใจ ชัยนัท	บธ.ม.	๔๕-๓-๐๑-๓๒๐๔-๐๐๑	นักวิชาการพัสดุ	ชก.	๔๕-๓-๐๑-๓๒๐๔-๐๐๑	นักวิชาการพัสดุ	ชก.	๔๙๐,๘๐๐ (๔๐,๙๐๐x๑๒)	๓๖,๐๐๐ (๓,๐๐๐x๑๒)	-	๕๒๖,๘๐๐
๑๖	นางสาวณัฐพร วรวงศ์	ปวส.	๔๕-๓-๐๑-๔๒๐๔-๐๐๑	เจ้าพนักงานจัดเก็บรายได้	ปง.	๔๕-๓-๐๑-๔๒๐๔-๐๐๑	เจ้าพนักงานจัดเก็บรายได้	ปง.	๑๘๘,๖๔๐ (๑๕,๗๒๐x๑๒)	-	-	๑๘๘,๖๔๐
๑๗	พนักงานจ้าง นางสาวกาญจนา สู้สงคราม	บธ.บ.	-	-	-	-	ผู้ช่วยเจ้าพนักงานธุรการ	-	๑๖๒,๐๐๐ (๑๓,๕๐๐x๑๒)	-	-	๑๖๒,๐๐๐
๑๘	นางสาวพัชราวุธ หับทอง	ปวส.	-	-	-	-	ผู้ช่วยเจ้าพนักงานพัสดุ	-	๑๖๒,๐๐๐ (๑๓,๕๐๐x๑๒)	-	-	๑๖๒,๐๐๐

ลำดับ	ชื่อ-สกุล	คุณวุฒิ	กรอบอัตรากำลัง			กรอบอัตรากำลังใหม่			เงินเดือน			หมายเหตุ
			เลขที่ตำแหน่ง	ชื่อสายงาน	ระดับ	เลขที่ตำแหน่ง	ตำแหน่ง	ระดับ	เงินเดือน	เงินประจำตำแหน่ง	เงินเพิ่มอื่นๆ/เงินค่าตอบแทน	
๑๙	นางชนะชัย โสณวัฒน์ กองช่าง(๐๕)	ว.ป.	๔๕-๓-๐๕-๒๑๐๓-๐๐๑	ผู้อำนวยการกองช่าง (นักบริหารงานช่าง)	ต้น	๔๕-๓-๐๕-๒๑๐๓-๐๐๑	ผู้อำนวยการกองช่าง (นักบริหารงานช่าง)	ต้น	๕๓๑,๓๖๐ (๔๔,๒๘๐x๑๒)	๔๒,๐๐๐ (๓,๕๐๐x๑๒)	-	๕๗๓,๓๖๐
๒๐	นายอภิเดช บุญลักษณ์	ปวส.	๔๕-๓-๐๕-๔๗๐๑-๐๐๑	นายช่างโยธา	อาวุโส	๔๕-๓-๐๕-๔๗๐๑-๐๐๑	นายช่างโยธา	อาวุโส	๔๓๕,๗๒๐ (๓๖,๓๑๐x๑๒)	-	-	๔๓๕,๗๒๐
๒๑	(ว่าง)	-	-	-	-	๔๕-๓-๐๕-๕๗๐๗-๐๐๑	เจ้าพนักงานประปา	ปจ./ชจ.	๒๙๗,๙๐๐	-	-	๒๙๗,๙๐๐
๒๒	ลูกจ้างประจำ นายวิรุณ ชวงโชติ	ม.๖	-	พนักงานประจำศูนย์สูบน้ำ(ถ่ายโอน)	-	-	พนักงานประจำศูนย์สูบน้ำ(ถ่ายโอน)	-	๓๐๘,๐๔๐ (๒๕,๖๗๐x๑๒)	ไม่นำไปคิดภาระค่าใช้จ่าย	-	งบเงินอุดหนุน
๒๓	พนักงานจ้าง นางสาวปาริฉัตร จันโต	ป.ตรี	-	-	-	-	ผู้ช่วยนายช่างโยธา	-	๑๖๒,๐๐๐ (๑๓,๕๐๐x๑๒)	-	-	๑๖๒,๐๐๐
๒๔	นางบุญส่ง ป้องกัน	ม.๖	-	-	-	-	พนักงานสูบน้ำ	-	๑๐๘,๐๐๐	-	-	๑๐๘,๐๐๐
๒๕	กองสาธารณสุข(๐๒) นายสมาน สังคะสุน	-	๔๕-๓-๐๖-๒๑๐๔-๐๐๑	ผู้อำนวยการกองสาธารณสุขและสิ่งแวดล้อม (นักบริหารงานสาธารณสุข)	ต้น	๔๕-๓-๐๖-๒๑๐๔-๐๐๑	ผู้อำนวยการกองสาธารณสุขและสิ่งแวดล้อม (นักบริหารงานสาธารณสุข)	ต้น	๕๓๙,๘๘๐ (๔๔,๙๙๐x๑๒)	๔๒,๐๐๐ (๓,๕๐๐x๑๒)	-	๕๘๑,๘๘๐
๒๖	(ว่าง)	-	๔๕-๓-๐๖-๒๑๐๕-๐๐๑	นักวิชาการสาธารณสุข	ปจ./ชก.	๔๕-๓-๐๖-๒๑๐๕-๐๐๑	นักวิชาการสาธารณสุข	ปจ./ชก.	๓๕๕,๓๒๐	-	-	๓๕๕,๓๒๐

ลำดับ	ชื่อ-สกุล	คุณวุฒิ	กรอบอัตรากำลัง			กรอบอัตรากำลังใหม่			เงินเดือน			หมายเหตุ
			เลขที่ตำแหน่ง	ชื่อสายงาน	ระดับ	เลขที่ตำแหน่ง	ตำแหน่ง	ระดับ	เงินเดือน	เงินประจำตำแหน่ง	เงินเพิ่มอื่นๆ/ เงินค่าตอบแทน	
๒๘	พนักงานจ้าง นางสาวบังอร ทองงาม	วท.บ.	-	-	-	-	ผช.นักวิชาการสาธารณสุข	-	๑๙๒,๙๖๐	-	-	๑๙๒,๙๕๕
๒๙	นายบุญแสน ศรีฐาน	ม.๖	-	-	-	-	พนักงานขับรถยนต์	-	๑๙๗,๓๒๐	-	-	๑๙๗,๓๑๕
๓๐	นายประเสริฐ ทองหงอก	ม.๖	-	-	-	-	พนักงานประจำรถขยะ	-	๑๐๘,๐๐๐	-	-	๑๐๘,๐๐๐
๓๑	นายเชิดศักดิ์ พันธุ์ทอง	ม.๖	-	-	-	-	พนักงานประจำรถขยะ	-	๑๐๘,๐๐๐	-	-	๑๐๘,๐๐๐
๓๒	กองการศึกษาเทศบาล (๑๘) นายบุญกุล หมายมี	บัณฑิต	๔๕-๓-๐๘-๒๑๐๗-๐๐๑	ผู้อำนวยการศึกษาศาสนาและวัฒนธรรม (นักบริหารงานการศึกษา)	ต้น	๔๕-๓-๐๘-๒๑๐๗-๐๐๑	ผู้อำนวยการศึกษาศาสนาและวัฒนธรรม (นักบริหารงานการศึกษา)	ต้น	๔๕๕,๕๒๐ (๓๗,๙๖๐x๑๒)	๔๒,๐๐๐ (๓,๕๐๐x๑๒)	-	๔๕๗,๕๒๐
๓๓	(ว่าง)	-	-	-	-	๔๕-๓-๐๘-๓๘๐๓-๐๐๑	นักวิชาการศึกษา	บก./ชก.	๓๕๕,๓๒๐	-	-	๓๕๕,๓๑๕
๓๔	ศูนย์พัฒนาเด็กเล็กบ้านศรีฐาน	-	-	-	-	-	ผู้อำนวยการศูนย์พัฒนาเด็กเล็ก	-	-	-	-	-
๓๕	นางสาวพิชามณีย์ บุญเลิศา	ศษ.บ.	๔๕-๓-๐๘-๖๖๐๐-๑๖๒	ครู	กศ.๑	๔๕-๓-๐๘-๖๖๐๐-๑๖๒	ครู	กศ.๑	๓๐๕,๓๒๐ (๒๕,๓๖๐x๑๒)	-	-	งบเงินอุดหนุน
๓๖	นางส้อย จันทร์เรือง	ศษ.บ.	๔๕-๓-๐๘-๖๖๐๐-๑๖๔	ครู	กศ.๒	๔๕-๓-๐๘-๖๖๐๐-๑๖๔	ครู	กศ.๒	๒๒๕,๕๒๐ (๓๕,๕๖๐x๑๒)	-	-	งบเงินอุดหนุน
๓๗	นางลำพอง ส่งศรี	ค.บ.	๔๕-๓-๐๘-๖๖๐๐-๑๖๕	ครู	กศ.๒	๔๕-๓-๐๘-๖๖๐๐-๑๖๕	ครู	กศ.๒	๔๐๑,๗๖๐ (๓๓,๕๘๐x๑๒)	-	-	งบเงินอุดหนุน
๓๘	นางวารัตน์ ทองหงอก	ศษ.บ.	๔๕-๓-๐๘-๖๖๐๐-๑๖๖	ครู	กศ.๑	๔๕-๓-๐๘-๖๖๐๐-๑๖๖	ครู	กศ.๑	๓๒๒,๕๖๐ (๒๖,๘๘๐x๑๒)	-	-	งบเงินอุดหนุน

ลำดับ	ชื่อ-สกุล	คุณวุฒิ	กรอบอัตรากำลัง			กรอบอัตรากำลังใหม่			เงินเดือน			หมายเหตุ
			เลขที่ตำแหน่ง	ชื่อสายงาน	ระดับ	เลขที่ตำแหน่ง	ตำแหน่ง	ระดับ	เงินเดือน	เงินประจำตำแหน่ง	เงินเพิ่มอื่นๆ/ เงินค่าตอบแทน	
๓๙	พนักงานจ้าง (ว่าง)	-	-	-	-	-	-	๑๗๘,๐๐๐	-	-	๑๗๘,๐๐๐	
<del>๔๐</del>	<del>นางสาวจิรนันท์ เข็มเพชร</del>	<del>ศษ.บ.</del>	-	-	-	-	-	๑๐๘,๐๐๐ (๘,๐๐๐x๑๒)	-	-	๑๐๘,๐๐๐ (๘,๐๐๐x๑๒)	งบเงินอุดหนุน
๔๑	ศูนย์พัฒนาเด็กเล็กวัดสังฆารามวันเตาไม้	-	-	-	-	-	-	-	-	-	-	
๔๒	นางทอมไถล บุญหล้า	ศษ.ม.	๔๕-๓-๐๘-๖๖๐๐-๑๖๓	ครู	คศ.๓	๔๕-๓-๐๘-๖๖๐๐-๑๖๓	ครู	๔๕๓,๑๖๐ (๓๖,๙๓๐x๑๒)	-	-	๔๕๓,๑๖๐ (๓๖,๙๓๐x๑๒)	งบเงินอุดหนุน
๔๓	นางสาวเจษฎาภรณ์ ป่องไธ้	ศษ.ม.	๔๕-๓-๐๘-๖๖๐๐-๑๖๗	ครู	คศ.๒	๔๕-๓-๐๘-๖๖๐๐-๑๖๗	ครู	๔๑๗,๖๐๐ (๓๔,๘๐๐x๑๒)	-	-	๔๑๗,๖๐๐ (๓๔,๘๐๐x๑๒)	งบเงินอุดหนุน
๔๔	พนักงานจ้าง นางนงนุช ธงไชย	อนุบริจกษา	-	-	-	-	-	-	-	-	-	งบเงินอุดหนุน
๔๕	ศูนย์พัฒนาเด็กเล็กเนินนาคุดสันโธ พนักงานจ้าง	-	-	-	-	-	-	-	-	-	-	
๔๖	นางจนา ถิถ้วน	น.บัณฑิต	-	-	-	-	-	๑๐๘,๐๐๐ (๘,๐๐๐x๑๒)	-	-	๑๐๘,๐๐๐ (๘,๐๐๐x๑๒)	งบเงินอุดหนุน

แผนอัตรากำลัง ๓ ปี (พ.ศ.๒๕๖๗ - ๒๕๖๙) ฉบับปรับปรุงครั้งที่ ๔

ลำดับ	ชื่อ-สกุล	คุณวุฒิ	กรอบอัตรากำลัง			กรอบอัตรากำลังใหม่			เงินเดือน			หมายเหตุ
			เลขที่ตำแหน่ง	ชื่อสายงาน	ระดับ	เลขที่ตำแหน่ง	ตำแหน่ง	ระดับ	เงินเดือน	เงินประจำตำแหน่ง	เงินเพิ่มอื่น ๆ / เงินตอบแทน	
๔๗	ทองสวัสดิการสังข์คม(๑๑) นายบุญธรรม เหล่าบุญมา	พ.บ.	๔๕-๓-๑๑-๒๑๐๕-๐๐๑	ผู้อำนวยการกองสวัสดิการสังคม (นักบริหารงานสวัสดิการสังคม)	ต้น	๔๕-๓-๑๑-๒๑๐๕-๐๐๑	ผู้อำนวยการกองสวัสดิการสังคม (นักบริหารงานสวัสดิการสังคม)	ต้น	๔๗๕,๕๖๐ (๓๙,๖๓๐x๑๒)	๔๒,๐๐๐ (๓,๕๐๐x๑๒)	-	๕๑๗,๕๖๐
๔๘	(ว่าง)	-	-	-	-	๕-๓-๑๑-๓๘๐๑-๐๐๑	นักพัฒนาชุมชน	ป.ก./ช.ก.	๓๕๕,๓๒๐	-	-	๓๕๕,๓๒๐
๔๙	หน่วยตรวจสอบภายใน ว่าง	-	๔๕-๓-๑๑-๓๒๐๕-๐๐๑	นักวิชาการตรวจสอบภายใน (นักวิชาการตรวจสอบภายใน)	ป.ก./ช.ก.	๔๕-๓-๑๑-๓๒๐๕-๐๐๑	นักวิชาการตรวจสอบภายใน	ป.ก./ช.ก.	๓๕๕,๓๒๐	-	-	๓๕๕,๓๒๐

## ๑๒. แนวทางการพัฒนาข้าราชการหรือพนักงานส่วนท้องถิ่น

องค์การบริหารส่วนตำบลศรีฐาน กำหนดแนวทางการพัฒนาข้าราชการหรือพนักงานส่วนท้องถิ่น ข้าราชการครู บุคลากรทางการศึกษา ลูกจ้าง และพนักงานจ้าง ทุกประเภทตำแหน่งทุกสายงาน และทุกระดับ ให้ได้มีโอกาสได้รับการพัฒนาเพื่อเพิ่มพูนความรู้ ทักษะทัศนคติที่ดี มีคุณธรรมและจริยธรรม อันจะทำให้การปฏิบัติหน้าที่ของข้าราชการหรือพนักงานส่วนท้องถิ่นและลูกจ้างเป็นไปอย่างมีประสิทธิภาพ ประสิทธิผล โดยจัดทำแผนพัฒนาบุคลากรตามที่กฎหมายกำหนด มีระยะเวลา ๓ ปี สอดคล้องกับระยะเวลาของแผนอัตรากำลัง ๓ ปี

การพัฒนาข้าราชการหรือพนักงานส่วนท้องถิ่น ข้าราชการครู บุคลากรทางการศึกษา ลูกจ้าง และพนักงานจ้าง นอกจากจะพัฒนาด้านความรู้ทั่วไปในการปฏิบัติงาน ด้านความรู้และทักษะเฉพาะของงาน ในแต่ละตำแหน่ง ด้านการบริหาร ด้านคุณสมบัติส่วนตัว และคุณธรรมและจริยธรรมแล้ว องค์การปกครองส่วนท้องถิ่นต้องตระหนักถึงการพัฒนารวมตามนโยบายรัฐบาล จังหวัด ประกอบด้วย เช่น การพัฒนาไปสู่ ไทยแลนด์ ๔.๐ ดังนั้น องค์การบริหารส่วนตำบลศรีฐาน จึงจำเป็นต้องพัฒนาระบบราชการส่วนท้องถิ่นไปสู่ยุค ๔.๐ โดยกำหนดแนวทางการพัฒนาบุคลากรเพื่อส่งเสริมการทำงานโดยยึดหลักธรรมาภิบาล เพื่อประโยชน์สุขของประชาชนเป็นหลัก กล่าวคือ

๑. เป็นองค์กรที่เปิดกว้างและเชื่อมโยงกัน ต้องมีการบริหารจัดการที่เปิดเผย โปร่งใส ในการทำงาน โดยบุคคลภายนอกสามารถเข้าถึงข้อมูลข่าวสารของทางราชการหรือภาคส่วนอื่นๆ เช่น ภาคเอกชน ภาคประชาสังคม ได้เข้ามามีส่วนร่วมและโอนถ่ายภารกิจที่ภาครัฐไม่ควรดำเนินการเองออกไปให้แก่ภาคส่วนอื่นๆ เป็นผู้รับผิดชอบดำเนินการแทน โดยการจัดระเบียบความสัมพันธ์เชิงโครงสร้างให้สอดคล้องกับการทำงานในแนวระนาบในลักษณะของเครือข่ายมากกว่าสายการบังคับบัญชาในแนวตั้ง ขณะเดียวกันก็ยังคงเชื่อมโยงการทำงานภายในภาครัฐด้วยตนเองให้มีเอกภาพและสอดรับประสานกัน ไม่ว่าจะบริหารราชการส่วนกลาง ส่วนภูมิภาคและส่วนท้องถิ่นด้วยตนเอง

๒. ยึดประชาชนเป็นศูนย์กลาง ต้องทำงานในเชิงรุกและมองไปข้างหน้า โดยตั้งคำถามกับตนเองเสมอว่าประชาชนจะได้อะไร มุ่งเน้นแก้ไขปัญหาความต้องการและตอบสนองความต้องการของประชาชน โดยไม่ต้องรอให้ประชาชนเข้ามาติดต่อขอรับบริการหรือร้องขอความช่วยเหลือจากองค์กรปกครองส่วนท้องถิ่น รวมทั้งใช้ประโยชน์จากข้อมูลของทางราชการและระบบดิจิทัลสมัยใหม่ในการจัดบริการสาธารณะที่ตรงกับความต้องการของประชาชน พร้อมทั้งอำนวยความสะดวกโดยมีการเชื่อมโยงกันเองทุกส่วนราชการเพื่อให้บริการต่างๆ สามารถเสร็จสิ้นในจุดเดียว ประชาชนสามารถเรียกใช้บริการขององค์กรปกครองส่วนท้องถิ่นได้ตลอดเวลาตามความต้องการของตนและผ่านการติดต่อได้หลายช่องทาง ผสมผสานกัน ไม่ว่าจะติดต่อมาด้วยตนเอง อินเทอร์เน็ต เว็บไซต์ โซเชียลมีเดีย หรือแอปพลิเคชันทางโทรศัพท์มือถือ เป็นต้น

๓. องค์กรที่มีขีดสมรรถนะสูงและทันสมัย ต้องทำงาน อย่างเตรียมการณไว้ล่วงหน้า มีการวิเคราะห์ความเสี่ยง สร้างนวัตกรรมหรือความคิดริเริ่มและประยุกต์องค์ความรู้ ในแบบสหสาขาวิชา เข้ามาใช้ในการตอบโต้กับโลกแห่งการเปลี่ยนแปลงอย่างฉับพลัน เพื่อสร้างคุณค่า มีความยืดหยุ่น และความสามารถในการตอบสนองกับสถานการณ์ต่างๆ ได้อย่างทันเวลาตลอดจนเป็นองค์กรที่มีขีดสมรรถนะสูง และปรับตัวเข้าสู่สภาพความเป็นสำนักงานสมัยใหม่ รวมทั้งทำให้บุคลากรมีความผูกพันต่อการปฏิบัติราชการ และปฏิบัติหน้าที่ได้อย่างเหมาะสมกับบทบาทของตน

#### ๔. การกำหนดแนวทางการพัฒนาทักษะด้านดิจิทัล

ให้ถือปฏิบัติตามหนังสือสำนักงาน ก.พ. ที่ นร ๑๐๑๓.๔/๔๒ ลงวันที่ ๕ พฤษภาคม ๒๕๖๓ เรื่อง เครื่องมือสำรวจทักษะด้านดิจิทัลของข้าราชการและบุคลากรภาครัฐด้วยตนเอง (Digital Government Skill Self-Assessment) โดยให้องค์กรปกครองส่วนท้องถิ่นใช้เป็นแนวทางการพัฒนาทักษะด้านดิจิทัลของข้าราชการและบุคลากรภาครัฐเพื่อปรับเปลี่ยนเป็นรัฐบาลดิจิทัล ตามมติคณะรัฐมนตรีในการประชุมเมื่อวันที่ ๒๖ กันยายน ๒๕๖๐

ทั้งนี้วิธีการพัฒนาอาจใช้วิธีการใดวิธีการหนึ่งหรือหลายวิธีก็ได้ เช่น การปฐมนิเทศ การฝึกอบรม การศึกษาดูงาน การประชุมเชิงปฏิบัติการ เป็นต้น

#### ๑๓. ประกาศคุณธรรม จริยธรรมของข้าราชการหรือพนักงานส่วนท้องถิ่นและลูกจ้าง

องค์การบริหารส่วนตำบลศรีฐาน ประกาศคุณธรรมจริยธรรมของข้าราชการหรือพนักงานส่วนท้องถิ่น ลูกจ้าง และพนักงานจ้าง เพื่อให้ข้าราชการหรือพนักงานส่วนท้องถิ่น ลูกจ้าง และพนักงานจ้าง ยึดถือเป็นแนวปฏิบัติ

ข้าราชการ พนักงานส่วนตำบล ลูกจ้างประจำ และพนักงานจ้างของ องค์การบริหารส่วนตำบลศรีฐาน มีหน้าที่ดำเนินการให้เป็นไปตามกฎหมายเพื่อรักษาประโยชน์ส่วนรวมและประเทศชาติ อำนวยความสะดวกและให้บริการแก่ประชาชนตามหลักธรรมาภิบาล โดยจะต้องยึดมั่นในค่านิยมหลักของมาตรฐานจริยธรรม ดังนี้

๑. การยึดมั่นในคุณธรรมและจริยธรรม
๒. การมีจิตสำนึกที่ดี ซื่อสัตย์ สุจริต และรับผิดชอบ
๓. การยึดถือประโยชน์ของประเทศมากกว่าประโยชน์ส่วนตน และไม่มีประโยชน์ทับซ้อน
๔. การยื่นหยัดทำในสิ่งที่ถูกต้อง เป็นธรรมและถูกกฎหมาย
๕. การให้บริการประชาชนด้วยความรวดเร็ว มีอัธยาศัยและไม่เลือกปฏิบัติ
๖. การให้บริการข้อมูลข่าวสารแก่ประชาชนอย่างครบถ้วน ถูกต้อง และไม่บิดเบือนข้อเท็จจริง
๗. การมุ่งผลสัมฤทธิ์ของงาน รักษามาตรฐาน มีความโปร่งใส และตรวจสอบได้
๘. การยึดมั่นในระบบประชาธิปไตยอันมีพระมหากษัตริย์ทรงเป็นประมุข
๙. การยึดมั่นในหลักจรรยาวิชาชีพขององค์กร

ทั้งนี้ การฝ่าฝืนหรือไม่ปฏิบัติตามมาตรฐานทางจริยธรรม ให้ถือว่าเป็นการกระทำผิดทาง

วินัย

\*\*\*\*\*



ประกาศองค์การบริหารส่วนตำบลศรีฐาน  
เรื่อง แผนอัตรากำลัง ๓ ปี (พ.ศ.๒๕๖๗ - ๒๕๖๙) ฉบับปรับปรุงครั้งที่ ๔  
ขององค์การบริหารส่วนตำบลศรีฐาน

.....

อาศัยความตามความในข้อ ๑๘ แห่งประกาศคณะกรรมการพนักงานส่วนตำบลจังหวัด  
ยโสธร เรื่อง หลักเกณฑ์และเงื่อนไขเกี่ยวกับการบริหารงานบุคคลขององค์การบริหารส่วนตำบล ลงวันที่  
๒๕ พฤศจิกายน ๒๕๕๕ และที่แก้ไขเพิ่มเติม ประกอบกับมติคณะกรรมการพนักงานส่วนตำบลจังหวัด  
ยโสธร (ก.อบต.จังหวัดยโสธร) ในการประชุมครั้งที่ ๗/๒๕๖๘ เมื่อวันที่ ๓๑ กรกฎาคม ๒๕๖๘

องค์การบริหารส่วนตำบลศรีฐาน อำเภอป่าติ้ว จังหวัดยโสธร จึงประกาศใช้แผนอัตรากำลัง  
๓ ปี ( พ.ศ.๒๕๖๗ - ๒๕๖๙ ) ฉบับปรับปรุงครั้งที่ ๔ เพื่อเป็นกรอบการกำหนดตำแหน่ง และการใช้  
ตำแหน่งพนักงานส่วนตำบลขององค์การบริหารส่วนตำบลตามระยะเวลาที่กำหนด รายละเอียดปรากฏตาม  
แผนอัตรากำลัง ๓ ปี ( พ.ศ.๒๕๖๗ - ๒๕๖๙ ) ฉบับปรับปรุงครั้งที่ ๔ แนบท้ายประกาศนี้

ทั้งนี้ ตั้งแต่วันที่ ๑๘ เดือน สิงหาคม พ.ศ.๒๕๖๘ เป็นต้นไป

ประกาศ ณ วันที่ ๑๘ เดือน สิงหาคม พ.ศ.๒๕๖๘

(นายไสว จันทรเทือง)

นายกองค์การบริหารส่วนตำบลศรีฐาน

องค์การบริหารส่วนตำบลศรีฐาน  
เลขที่รับ..... 1939 / 68  
ลงวันที่ 18 / 10 / 68  
เวลา..... 10.19 น.



ที่ ยส ๐๐๒๓.๑๓/ว ๑๕๕๐

ที่ว่าการอำเภอป่าต้ว  
ถนนอรุณประเสริฐ ยส ๓๕๑๕๐

๑๕ สิงหาคม ๒๕๖๘

เรื่อง การปรับปรุงแผนอัตรากำลัง ๓ ปี (ประจำปีงบประมาณ พ.ศ. ๒๕๖๗ - ๒๕๖๙)

เรียน นายองค์การบริหารส่วนตำบลทุกแห่ง

สิ่งที่ส่งมาด้วย สำเนาหนังสือจังหวัดยโสธร ที่ ยส ๐๐๒๓.๒/ว ๘๒๐๕  
ลงวันที่ ๑ สิงหาคม ๒๕๖๘

จำนวน ๑ ชุด

ด้วยคณะกรรมการพนักงานส่วนตำบลจังหวัดยโสธร (ก.อบต.ยโสธร) แจ้งว่า ได้มีมติในการประชุมครั้งที่ ๗/๒๕๖๘ เมื่อวันที่ ๓๑ กรกฎาคม ๒๕๖๘ เห็นชอบและไม่เห็นชอบให้องค์การบริหารส่วนตำบลในเขตพื้นที่จังหวัดยโสธร จำนวน ๓๕ แห่ง กำหนด ปรับปรุง/ปรับเกลี้ย ตัดโอน และยุบเลิกตำแหน่งและส่วนราชการ (กอง) ตามความเห็นของอนุกรรมการฯ พร้อมทั้งให้ถือเป็นมติในการปรับปรุงแผนอัตรากำลัง ๓ ปี (ประจำปีงบประมาณ พ.ศ. ๒๕๖๗ - ๒๕๖๙) ขององค์การบริหารส่วนตำบล ทั้งนี้ เมื่อองค์การบริหารส่วนตำบลได้ประกาศปรับปรุงแผนอัตรากำลัง ๓ ปี แล้วให้ส่งสำเนาประกาศและแผนอัตรากำลังฉบับสมบูรณ์ให้ ก.อบต.จังหวัดยโสธร ภายในวันที่ ๑๘ สิงหาคม ๒๕๖๘ รายละเอียดปรากฏตามสิ่งที่ส่งมาด้วย

จึงเรียนมาเพื่อทราบและดำเนินการต่อไป

เรียน นาย ก. อบต.ศรีฐาน

เพื่อไปทราบ

เพื่อไปพิจารณา

เพื่อสืบปฏิบัติ

เก็บถาวร

อื่นๆ

(นางสาวนาถลัดดา ชอบชิตศิลป์)  
ผู้ช่วยเจ้าพนักงานธุรการ

ขอแสดงความนับถือ

(นายดวงอัฐ บุตรวิธา)  
นายอำเภอป่าต้ว

- หนึ่งแปดจบ

(นางสาวจรรุวรรณ สอนงดี)  
รองปลัดองค์การบริหารส่วนตำบล  
18/8/68

เนโนตนจก วนททจกตจก

(นางสาวกรรณิกา บุญทศ)

หัวหน้าสำนักงานส่งเสริมการปกครองท้องถิ่นอำเภอ

19 ต.ค. โทร./โทรสาร ๐ ๔๕๗๙ ๕๔๕๕

เป้าหมายการพัฒนาจังหวัดยโสธร “ยโสธรเมืองเกษตรอินทรีย์ เมืองแห่งวิถีอีสาน”

(นางสาวณหทัย แก้วเศรษฐะ)  
ปลัดองค์การบริหารส่วนตำบลศรีฐาน  
18/8/68

(นายไสว จันทร์เหล็ก)  
นายกองค์การบริหารส่วนตำบลศรีฐาน



ที่ว่าการอำเภอป่าตอง
เลขที่รับ 3301
รับวันที่ - 8 ส.ค. 2568
เวลา

ที่ ยส ๐๐๒๓.๒/ว ๕๕๐๕

ศาลากลางจังหวัดยโสธร สำนักงานส่งเสริมการปกครอง  
 วัฒนธรรม นครราชสีมา ยส ๓๕๐๐๐-๓ อำเภอป่าตอง

9 สิงหาคม ๒๕๖๘

เลขที่ 1476
วันที่ - 8 ส.ค. 2568
เวลา

เรื่อง การปรับปรุงแผนอัตรากำลัง ๓ ปี (ประจำปีงบประมาณ พ.ศ. ๒๕๖๗ - ๒๕๖๙)

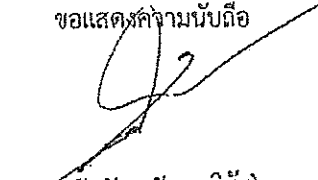
เรียน นายอำเภอ ทุกอำเภอ

สิ่งที่ส่งมาด้วย บัญชีการเห็นชอบกำหนดตำแหน่งและปรับปรุงแผนอัตรากำลัง ๓ ปี จำนวน ๑ ชุด

ด้วยคณะกรรมการพนักงานส่วนตำบลจังหวัดยโสธร (ก.อบต.จังหวัดยโสธร) ได้มีมติในการประชุมครั้งที่ ๗/๒๕๖๘ เมื่อวันที่ ๓๑ กรกฎาคม ๒๕๖๘ เห็นชอบและไม่เห็นชอบให้องค์การบริหารส่วนตำบลในเขตพื้นที่จังหวัดยโสธร จำนวน ๓๕ แห่ง กำหนด ปรับปรุง/ปรับเปลี่ยน ตัดโอน และยุบเลิกตำแหน่งและส่วนราชการ (กอง) ตามความเห็นของอนุกรรมการฯ พร้อมทั้งให้ถือเป็นมติในการปรับปรุงแผนอัตรากำลัง ๓ ปี (ประจำปีงบประมาณ พ.ศ. ๒๕๖๗ - ๒๕๖๙) ขององค์การบริหารส่วนตำบล รายละเอียดปรากฏตามสิ่งที่ส่งมาด้วย

จึงเรียนมาเพื่อทราบและขอให้แจ้งองค์การบริหารส่วนตำบลที่เกี่ยวข้องดำเนินการต่อไป ทั้งนี้ เมื่อองค์การบริหารส่วนตำบลได้ประกาศปรับปรุงแผนอัตรากำลัง ๓ ปี แล้วให้ส่งสำเนาประกาศและแผนอัตรากำลังฉบับสมบูรณ์ให้ ก.อบต.จังหวัดยโสธร ภายในวันที่ ๑๘ สิงหาคม ๒๕๖๘

ขอแสดงความนับถือ

  
 (นายไชยสินชัย พัฒนะวิชัย)  
 รองผู้ว่าราชการจังหวัด ปฏิบัติราชการแทน  
 ผู้ว่าราชการจังหวัดยโสธร  
 ประธาน ก.อบต.จังหวัดยโสธร

สำนักงานส่งเสริมการปกครองท้องถิ่นจังหวัด  
 กลุ่มงานมาตรฐานการบริหารงานบุคคลส่วนท้องถิ่น  
 โทร.๐ ๔๕๗๑ ๓๐๓๕ ต่อ ๒๑,๒๒  
 เป้าหมายการพัฒนาจังหวัดยโสธร “ยโสธรเมืองเกษตรอินทรีย์ เมืองแห่งวิถีอีสาน”

บัญชีการเห็นชอบการกำหนดตำแหน่ง และปรับปรุงแผนอัตราค่าจ้าง ๓ ปี (ประจำปีงบประมาณ พ.ศ. ๒๕๖๗ - ๒๕๖๙) ขององค์การบริหารส่วนตำบล  
 แบบท้ายหนังสือจังหวัดยโสธร ที่ ยส ๐๐๒๓.๒/ว ๒๕๖๖ ลงวันที่ ๑ สิงหาคม ๒๕๖๘

ลำดับ	อำเภอ	อบต.	ประเภท พนักงานจ้าง	ส่วนราชการ ตำแหน่งที่ขอตำแหน่งเพิ่ม /ตัดโอน ปรับปรุง ปลัดเกลี้ย ยุบเลิกตำแหน่ง	ปีที่ กำหนด	การพิจารณาของ ก.อบจ.จังหวัดยโสธร	หมายเหตุ (เงื่อนไข)
๑	เมืองยโสธร	สิงห์	ตามภารกิจ พนักงานจ้าง	สำนักปลัด พนักงานจ้าง ผู้ช่วยเจ้าพนักงานป้องกันและบรรเทาสาธารณภัย กองช่าง เจ้าพนักงานประปา (ปง./ขง.) พนักงานจ้าง ตามภารกิจ ตามภารกิจ ทั่วไป คนงาน กองสาธารณสุขและสิ่งแวดล้อม นักวิชาการสุขาภิบาล (ปก./ขก.) เจ้าพนักงานสุขาภิบาล (ปง./ขง.)	- ๒๕๖๘ ๒๕๖๘ ๒๕๖๘ ๒๕๖๘ ๒๕๖๘ ๒๕๖๘	ไม่เห็นชอบ เห็นชอบ เห็นชอบ เห็นชอบ เห็นชอบ เห็นชอบ	เนื่องจากภาระค่าใช้จ่ายค่อนข้างจะสูง กำหนดใหม่ กำหนดใหม่ กำหนดใหม่ กำหนดใหม่ กำหนดใหม่
๒	เมืองยโสธร	นาสะไมย์		กองคลัง นักวิชาการพัสดุ (ปก./ขก.) กองสาธารณสุขและสิ่งแวดล้อม นักวิชาการสาธารณสุข (ปก./ขก.) เจ้าพนักงานธุรการ (ปง./ขง.)	๒๕๖๘ ๒๕๖๘ ๒๕๖๘	เห็นชอบ เห็นชอบ เห็นชอบ	โดยให้ยุบเลิกตำแหน่งเจ้าพนักงานพัสดุ (ปก./ขง.) เกือบ ปรับปรุงตำแหน่งจากนักวิชาการสุขาภิบาล (ปก./ขก.) กำหนดใหม่
๓	เมืองยโสธร	หนองหิน	ตามภารกิจ พนักงานจ้าง	สำนักปลัด อบต. นักป้องกันและบรรเทาสาธารณภัย (ปก./ขก.) กองคลัง พนักงานจ้าง ผู้ช่วยเจ้าพนักงานธุรการ กองช่าง นักจัดการงานช่าง (ปก./ขก.) กองการศึกษา ศาสนา และวัฒนธรรม ศูนย์พัฒนาเด็กเล็กบ้านหนองหิน พนักงานจ้าง ผู้ดูแลเด็ก (หักษะ)	๒๕๖๘ ๒๕๖๘ ๒๕๖๘ -	เห็นชอบ เห็นชอบ เห็นชอบ ไม่เห็นชอบ	โดยให้ยุบเลิกตำแหน่งเจ้าพนักงานพัสดุ (ปก./ขก.) เกือบ กำหนดใหม่ โดยให้ยุบเลิกตำแหน่งช่างโยธา (ปก./ขก.) เกือบ เนื่องจากจำนวนเด็กไม่เก็บไปตามหลักเกณฑ์ฯ
๔	เมืองยโสธร	หนองเรือ	ทั่วไป คนงาน	สำนักปลัด อบต. นิติกร (ปก./ขก.) พนักงานจ้าง	- ๒๕๖๘	เห็นชอบ เห็นชอบ	ให้ถอนเรื่องกลับไปพิจารณาขอทวง กำหนดใหม่
๕	เมืองยโสธร	ตุ่มทุ่ง		กองสาธารณสุขและสิ่งแวดล้อม นักวิชาการสาธารณสุข (ปก./ขก.)	๒๕๖๘	เห็นชอบ	กำหนดใหม่
๖	เมืองยโสธร	ชุมเงิน	ทั่วไป คนงาน	สำนักปลัด อบต. พนักงานจ้าง กองคลัง นักวิชาการคลัง (ปก./ขก.)	๒๕๖๘ ๒๕๖๘	เห็นชอบ เห็นชอบ	กำหนดใหม่ กำหนดใหม่

ลำดับ	อำเภอ	อบต.	ประเภท พนักงานจ้าง	ส่วนราชการ ตำแหน่งที่ขอกำหนดเพิ่ม /ตัดโอน ปรับปรุง ปลัด เกษียณ ยุบเลิกตำแหน่ง	ปีที่ กำหนด	การพิจารณาของ ก.อบค.จังหวัดยโสธร	หมายเหตุ (เงื่อนไข)
๗	เมืองยโสธร	ขี้เหล็กใหญ่		สำนักงานปลัด อบต. นิติกร (ปก./ชก.)	๒๕๖๘	เห็นชอบ	กำหนดใหม่
๘	เมืองยโสธร	ทุ่งนางโกล		สำนักงานปลัด อบต. พนักงานจ้าง ทั่วไป พนักงานขับรถยนต์ ทั่วไป คนงานประจำรถขยะ ทั่วไป คนงานประจำรถขยะ ทั่วไป คนงานประจำรถขยะ	๒๕๖๘ ๒๕๖๘ ๒๕๖๘ ๒๕๖๘	เห็นชอบ เห็นชอบ เห็นชอบ เห็นชอบ	ตัดโอนตำแหน่งและผู้ครองตำแหน่งมาจากกองช่าง ตัดโอนตำแหน่งและผู้ครองตำแหน่งมาจากกองช่าง ตัดโอนตำแหน่งและผู้ครองตำแหน่งมาจากกองช่าง ตัดโอนตำแหน่งและผู้ครองตำแหน่งมาจากกองช่าง
๙	เมืองยโสธร	เขื่องคำ		สำนักงานปลัด อบต. นักจัดการงานเทศกิจ (ปก./ชก.) พนักงานจ้าง ตามภารกิจ ผู้ช่วยนิติกร ตามภารกิจ กองคลัง พนักงานจ้าง ตามภารกิจ ผู้ช่วยเจ้าพนักงานธุรการ กองการศึกษา ศาสนาและวัฒนธรรม นักวิชาการวัฒนธรรม (ปก./ชก.) เจ้าพนักงานการเงินและบัญชี (ปง./ชง.)	- - ๒๕๖๘ ๒๕๖๘ ๒๕๖๘	ไม่เห็นชอบ ไม่เห็นชอบ เห็นชอบ เห็นชอบ เห็นชอบ	เนื่องจากคุณสมบัติความเป็นและปริมาณงานยังไม่เหมาะสม เนื่องจากคุณสมบัติความเป็นและปริมาณงานยังไม่เหมาะสม กำหนดใหม่ กำหนดใหม่ กำหนดใหม่
๑๐	กุดชุม	กุดชุม		กองคลัง นักวิชาการพัสดุ (ปก./ชก.) พนักงานจ้าง ตามภารกิจ ผู้ช่วยเจ้าพนักงานการเงินและบัญชี กองสาธารณสุขและสิ่งแวดล้อม พนักงานจ้าง ทั่วไป คนงานประจำรถดูดสิ่งปฏิกูล กองสวัสดิการสังคม นักสังคมสงเคราะห์ (ปก./ชก.) เจ้าพนักงานพัฒนาชุมชน (ปง./ชง.) พนักงานจ้าง ทั่วไป คนงาน	๒๕๖๘ ๒๕๖๘ ๒๕๖๘ ๒๕๖๘ ๒๕๖๘ ๒๕๖๘	เห็นชอบ เห็นชอบ เห็นชอบ เห็นชอบ เห็นชอบ เห็นชอบ	ยุบเลิก ยุบเลิก ยุบเลิก กำหนดใหม่ กำหนดใหม่ ยุบเลิก
๑๑	กุดชุม	ค่าน้ำสร้าง		สำนักงานปลัด อบต. เจ้าพนักงานป้องกันและบรรเทาสาธารณภัย (ปง./ชง.) พนักงานจ้าง ตามภารกิจ ผู้ช่วยเจ้าพนักงานป้องกันและบรรเทาสาธารณภัย ทั่วไป นักการภารโรง ทั่วไป คนงาน กองช่าง วิศวกรโยธา (ปก./ชก.) เจ้าพนักงานประปา (ปง./ชง.) พนักงานจ้าง ตามภารกิจ ผู้ช่วยนายช่างสำรวจ ทั่วไป พนักงานผลิตน้ำประปา	๒๕๖๘ ๒๕๖๘ ๒๕๖๘ ๒๕๖๘ ๒๕๖๘ ๒๕๖๘	เห็นชอบ เห็นชอบ เห็นชอบ เห็นชอบ เห็นชอบ เห็นชอบ	ปรับปรุงตำแหน่งจากประเภทวิชาการเป็นประเภททั่วไป ยุบเลิก ยุบเลิก กำหนดใหม่ กำหนดใหม่ กำหนดใหม่ ยุบเลิก ยุบเลิก

ลำดับ	อำเภอ	อบต.	ประเภท พนักงานจ้าง	ส่วนราชการ ตำแหน่งที่ขอกำหนดเพิ่ม /จัดโอน ปรับปรุง ปลัดเกลี่ย ยุบเลิกตำแหน่ง	ปีที่ กำหนด	การพิจารณาของ ก.อบต.จังหวัดยโสธร	หมายเหตุ (เงื่อนไข)
๑๒	กุดชุม	โพนงาม	ทั่วไป ทั่วไป	<b>สำนักปลัด อบต.</b> <b>พนักงานจ้าง</b> พนักงานขับเครื่องจักรกลขนาดเบา คนงาน <b>กองคลัง</b> นักบริหารงานการคลัง ระดับต้น (ฝ่ายบริหารงานคลัง) <b>กองสาธารณสุขและสิ่งแวดล้อม</b> นักวิชาการสาธารณสุข (ปก./ชก.) <b>กองการศึกษา ศาสนาและวัฒนธรรม</b> นักวิชาการศึกษา (ปก./ชก.) <b>กองสวัสดิการสังคม</b> นักพัฒนาชุมชน (ปก./ชก.)	๒๕๖๘ ๒๕๖๘ ๒๕๖๘ ๒๕๖๘ ๒๕๖๘ ๒๕๖๘	เห็นชอบ เห็นชอบ เห็นชอบ เห็นชอบ เห็นชอบ เห็นชอบ	กำหนดใหม่ กำหนดใหม่ ยุบเลิก ปรับปรุงตำแหน่งจากประเภททั่วไปเป็นประเภทวิชาการ กำหนดใหม่ ปรับปรุงตำแหน่งจากประเภททั่วไปเป็นประเภทวิชาการ
๑๓	คำเขื่อนแก้ว	ลุมพุก		<b>สำนักปลัด อบต.</b> นักป้องกันและบรรเทาสาธารณภัย (ปก./ชก.)	๒๕๖๘	เห็นชอบ	ไม่ได้รับพิจารณาเนื่องจากพนักงานจ้างประเภทสวัสดิการ (ป.ก./ป.ก.อ.)
๑๔	คำเขื่อนแก้ว	ทุ่งมน		<b>สำนักปลัด อบต.</b> นักวิชาการเกษตร (ปก./ชก.) <b>กองสาธารณสุขและสิ่งแวดล้อม</b> นักบริหารงานสาธารณสุข ระดับต้น <b>กองส่งเสริมการเกษตร</b>	๒๕๖๘ ๒๕๖๘ ๒๕๖๘	เห็นชอบ เห็นชอบ เห็นชอบ	จัดโอนตำแหน่งและผู้ทรงอำนาจมาจากกองส่งเสริมการเกษตร
๑๕	คำเขื่อนแก้ว	นาแก		<b>สำนักปลัด อบต.</b> นักทรัพยากรบุคคล (ปก./ชก.) เจ้าพนักงานสาธารณสุข (ป.ก./ชก.)	๒๕๖๘ ๒๕๖๘	เห็นชอบ เห็นชอบ	กำหนดใหม่ กำหนดใหม่
๑๖	คำเขื่อนแก้ว	สงเปือย	ตามภารกิจ ทั่วไป ทั่วไป ทั่วไป ทั่วไป	<b>สำนักปลัด อบต.</b> <b>พนักงานจ้าง</b> พนักงานสูบน้ำ พนักงานขับเครื่องจักรกลขนาดเบา พนักงานขับเครื่องจักรกลขนาดเบา <b>กองคลัง</b> <b>พนักงานจ้าง</b> คนงาน <b>กองการศึกษา ศาสนา และวัฒนธรรม</b> <b>พนักงานจ้าง</b> คนงาน	๒๕๖๘ ๒๕๖๘ ๒๕๖๘ ๒๕๖๘ ๒๕๖๘ ๒๕๖๘	เห็นชอบ เห็นชอบ เห็นชอบ เห็นชอบ เห็นชอบ เห็นชอบ	กำหนดใหม่ กำหนดใหม่ กำหนดใหม่ กำหนดใหม่ กำหนดใหม่
๑๗	ทรายมูล	ดงมะไฟ	ทั่วไป ตามภารกิจ ตามภารกิจ	<b>สำนักปลัด อบต.</b> นักประชาสัมพันธ์ (ปก./ชก.) <b>พนักงานจ้าง</b> คนงาน พนักงานขับเครื่องจักรกลขนาดเบา <b>กองช่าง</b> <b>พนักงานจ้าง</b> ผู้ช่วยนายช่างไฟฟ้า	๒๕๖๘ ๒๕๖๘ ๒๕๖๘ ๒๕๖๘ ๒๕๖๘	เห็นชอบ เห็นชอบ เห็นชอบ เห็นชอบ เห็นชอบ	กำหนดใหม่ กำหนดใหม่ กำหนดใหม่ กำหนดใหม่

ลำดับ	อำเภอ	อบต.	ประเภท พนักงานจ้าง	ส่วนราชการ ตำแหน่งที่ยกกำหนดเดิม / ทัศน ปรับปรุง ปลัดเกลียว ยุกเล็กตำแหน่ง พนักงานจ้าง	ปีที่ กำหนด	การพิจารณาของ ก.อบท.จังหวัดไชย	หมายเหตุ (เงื่อนไข)
๑๗	ทรายมูล	ดงมะไฟ		กองสาธารณสุขและสิ่งแวดล้อม นักบริหารงานสาธารณสุข ระดับต้น พนักงานจ้าง	๒๕๖๘	เห็นชอบ	กำหนดใหม่
			ตามภารกิจ ทั่วไป	พนักงานขับรถยนต์	-	ไม่เห็นชอบ	เนื่องจากกำหนดชื่อตำแหน่งไม่เป็นไปตามหลักเกณฑ์
			ทั่วไป	คณงานประจำรถขยะ	๒๕๖๘	เห็นชอบ	กำหนดใหม่
			ทั่วไป	คณงาน	๒๕๖๘	เห็นชอบ	กำหนดใหม่
				กองการศึกษา ศาสนาและวัฒนธรรม เจ้าพนักงานธุรการ (ปง./ชง.)	๒๕๖๘	เห็นชอบ	กำหนดใหม่
๑๘	ไทยเจริญ	สัมผ้อม		กองคลัง คณงาน	๒๕๖๘	เห็นชอบ	กำหนดใหม่
			ตามภารกิจ ทั่วไป	กองช่าง พนักงานจ้าง	๒๕๖๘	เห็นชอบ	กำหนดใหม่
			ตามภารกิจ	ผู้ช่วยเจ้าพนักงานธุรการ	๒๕๖๘	เห็นชอบ	กำหนดใหม่
			ตามภารกิจ	ผู้ช่วยเจ้าพนักงานพัสดุ	-	ไม่เห็นชอบ	เนื่องจากเหตุผลครบถ้วนและปริมาณงานยังไม่เหมาะสม
๑๙	ไทยเจริญ	น้ำคำ		สำนักปลัด อบต. นักวิชาการเกษตร (ปก./ชก.) พนักงานจ้าง	๒๕๖๘	เห็นชอบ	ยุบเลิก
			ทั่วไป	คณงาน	๒๕๖๘	เห็นชอบ	กำหนดใหม่
				กองคลัง เจ้าพนักงานจัดเก็บรายได้ (ปง./ชง.)	๒๕๖๘	เห็นชอบ	ยุบเลิก
				กองสาธารณสุขและสิ่งแวดล้อม นักวิชาการสุขาภิบาล (ปก./ชก.)	๒๕๖๘	เห็นชอบ	กำหนดใหม่
				เจ้าพนักงานสุขาภิบาล (ปง./ชง.)	๒๕๖๘	เห็นชอบ	กำหนดใหม่
				เจ้าพนักงานสาธารณสุข (ปง./ชง.)	๒๕๖๘	เห็นชอบ	กำหนดใหม่
๒๐	ป่าดิว	โคกนาโก		กองคลัง พนักงานจ้าง			
			ตามภารกิจ	ผู้ช่วยเจ้าพนักงานธุรการ	๒๕๖๘	เห็นชอบ	กำหนดใหม่
			ทั่วไป	กองสวัสดิการสังคม คณงาน	๒๕๖๘	เห็นชอบ	กำหนดใหม่
๒๑	ป่าดิว	โพธิ์ไทร		กองสาธารณสุขและสิ่งแวดล้อม นักวิชาการสุขาภิบาล (ปก.ชก.) นักวิชาการสิ่งแวดล้อม (ปก./ชก.) เจ้าพนักงานสาธารณสุข (ปง./ชง.)	๒๕๖๘ ๒๕๖๘ ๒๕๖๘	เห็นชอบ เห็นชอบ เห็นชอบ	กำหนดใหม่ กำหนดใหม่ กำหนดใหม่
				กองการศึกษา ศาสนา และวัฒนธรรม ศูนย์พัฒนาเด็กเล็กตำบลโพธิ์ไทร พนักงานจ้าง			
				ผู้ดูแลเด็ก	๒๕๖๘	เห็นชอบ	ยุบเลิก
๒๒	ป่าดิว	เขียงเพ็ง		สำนักปลัด อบต. พนักงานจ้าง			
			ตามภารกิจ	ผู้ช่วยเจ้าพนักงานประชาสัมพันธ์	๒๕๖๘	เห็นชอบ	กำหนดใหม่

ลำดับ	อำเภอ	อบต.	ประเภท พนักงานจ้าง	ส่วนราชการ ตำแหน่งที่ขอกำหนดใหม่ / คัดโอน ปรับปรุง ปลัด อบต. ยุบเลิกตำแหน่ง	ปีที่ กำหนด	การพิจารณาของ ก.อบต.จังหวัดยโสธร	หมายเหตุ (เงื่อนไข)
๒๓	ป่าติ้ว	ศรีฐาน		<b>สำนักปลัด อบต.</b> นักป้องกันและบรรเทาสาธารณภัย (ปก./ชก.) นักทรัพยากรบุคคล (ปก./ชก.) กองการศึกษา ศาสนา และวัฒนธรรม นักวิชาการศึกษา (ปก./ชก.) <b>กองสวัสดิการสังคม</b> นักพัฒนาชุมชน (ปก./ชก.)	๒๕๖๘ ๒๕๖๘ ๒๕๖๘ ๒๕๖๘	เห็นชอบ เห็นชอบ เห็นชอบ เห็นชอบ	๒๕๖๘ ๒๕๖๘ ๒๕๖๘ ๒๕๖๘
๒๔	ป่าติ้ว	กระเจา		<b>สำนักปลัด อบต.</b> <b>พนักงานจ้าง</b> ทั่วไป ทั่วไป ทั่วไป ทั่วไป <b>กองช่าง</b> <b>พนักงานจ้าง</b> ตามภารกิจ ผู้ช่วยเจ้าพนักงานธุรการ ตามภารกิจ ผู้ช่วยนายช่างสำรวจ ทั่วไป ทั่วไป <b>กองการศึกษา ศาสนาและวัฒนธรรม</b> ศูนย์อบรมเด็กก่อนเกณฑ์ในวัดบ้านหนองนา ครู ครู <b>พนักงานจ้าง</b> ตามภารกิจ ผู้ดูแลเด็ก (ทักษะ) ตามภารกิจ ผู้ดูแลเด็ก (ทักษะ) ศูนย์อบรมเด็กก่อนเกณฑ์ในวัดบ้านโกลพระเจ็ด ศูนย์อบรมเด็กก่อนเกณฑ์ในวัดบ้านม่วงใหม่	๒๕๖๘ ๒๕๖๘ ๒๕๖๘ ๒๕๖๘ ๒๕๖๘ ๒๕๖๘ ๒๕๖๘ ๒๕๖๘ ๒๕๖๘ ๒๕๖๘ ๒๕๖๘ ๒๕๖๘ ๒๕๖๘ ๒๕๖๘ ๒๕๖๘	เห็นชอบ เห็นชอบ เห็นชอบ เห็นชอบ เห็นชอบ เห็นชอบ เห็นชอบ เห็นชอบ เห็นชอบ เห็นชอบ เห็นชอบ เห็นชอบ เห็นชอบ เห็นชอบ เห็นชอบ	กำหนดใหม่ กำหนดใหม่ กำหนดใหม่ กำหนดใหม่ กำหนดใหม่ ยุบเลิก กำหนดใหม่ กำหนดใหม่ กำหนดใหม่ กำหนดใหม่ กำหนดใหม่ กำหนดใหม่ กำหนดใหม่ กำหนดใหม่ กำหนดใหม่ กำหนดใหม่
๒๕	เลิงนกทา	โคกสำราญ		<b>กองสาธารณสุขและสิ่งแวดล้อม</b> นักวิชาการสาธารณสุข (ปก./ชก.) นักวิชาการสุขาภิบาล (ปก./ชก.) เจ้าพนักงานสุขาภิบาล (ปง./ชง.)	๒๕๖๘ ๒๕๖๘ ๒๕๖๘	เห็นชอบ เห็นชอบ เห็นชอบ	กำหนดใหม่ กำหนดใหม่ กำหนดใหม่
๒๖	เลิงนกทา	สามแยก		<b>สำนักปลัด อบต.</b> <b>พนักงานจ้าง</b> ทั่วไป พนักงานขับรถยนต์ <b>กองคลัง</b> นักวิชาการพัสดุ (ปก./ชก.)	๒๕๖๘ ๒๕๖๘	เห็นชอบ เห็นชอบ	ปรับปรุงค่าจ้างจากประเภทภารกิจเป็นประเภททั่วไป กำหนดใหม่
๒๗	มหาชนะชัย	ผือสี		<b>กองคลัง</b> นักวิชาการจัดเก็บรายได้ (ปก./ชก.) <b>กองช่าง</b> <b>พนักงานจ้าง</b> ตามภารกิจ ผู้ช่วยเจ้าพนักงานธุรการ	- -	ไม่เห็นชอบ ไม่เห็นชอบ	เนื่องจากเหตุผลการจัดเก็บและปริมาณงานยังไม่เหมาะสม เนื่องจากเหตุผลการจัดเก็บและปริมาณงานยังไม่เหมาะสม

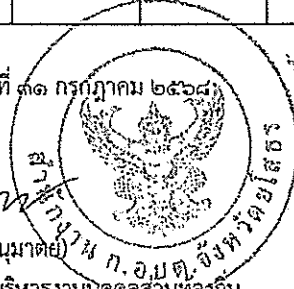
ลำดับ	อำเภอ	อบต.	ประเภท พนักงานจ้าง	ส่วนราชการ ตำแหน่งที่ขอตำแหน่งเพิ่ม /ตัดโอน ปรับปรุง ปลัดเกลี้ย ยุบเลิกตำแหน่ง	ปีที่ กำหนด	การพิจารณาของ ก.อบต.จังหวัดอุตรดิตถ์	หมายเหตุ (เงื่อนไข)
๒๗	มหาชนะชัย	ผือฮี		กองการศึกษา ศาสนา และวัฒนธรรม เจ้าพนักงานการเงินและบัญชี (ปง./ชง.) เจ้าพนักงานธุรการ (ปง./ชง.) นักสันตนาการ (ปก./ชก.) พนักงานจ้าง ผู้ช่วยนักวิชาการศึกษา	๒๕๖๘ ๒๕๖๘ ๒๕๖๘ ๒๕๖๘	เห็นชอบ เห็นชอบ เห็นชอบ เห็นชอบ	กำหนดใหม่ กำหนดใหม่ กำหนดใหม่ กำหนดใหม่
๒๘	มหาชนะชัย	พระเสาร์	ทั่วไป	กองการศึกษา ศาสนา และวัฒนธรรม ศูนย์อบรมเด็กก่อนเกณฑ์ในวัดบ้านโนนขวาง ผู้ดูแลเด็ก กองสวัสดิการสังคม นักพัฒนาชุมชน (ปก./ชก.)	- ๒๕๖๘	ไม่เห็นชอบ เห็นชอบ	เนื่องจากจำนวนเด็กไม่ขึ้นไปตามหลักเกณฑ์ กำหนดใหม่
๒๙	มหาชนะชัย	คูเมือง	ทั่วไป	กองคลัง พนักงานจ้าง คนงาน	๒๕๖๘	เห็นชอบ	กำหนดใหม่
๓๐	มหาชนะชัย	บากเรือ		สำนักปลัด อบต. นิติกร (ปก./ชก.)	๒๕๖๘	เห็นชอบ	กำหนดใหม่
๓๑	มหาชนะชัย	บึงแก		กองคลัง นักวิชาการพัสดุ (ปก./ชก.)	๒๕๖๘	เห็นชอบ	โดยให้ยุบเลิกตำแหน่งเจ้าพนักงานพัสดุ (ปง./ชง.) หรือจ้าง
๓๒	มหาชนะชัย	โนนทราย	ตามภารกิจ ตามภารกิจ ตามภารกิจ	สำนักปลัด อบต. นักป้องกันและบรรเทาสาธารณภัย (ปก./ชก.) เจ้าพนักงานธุรการ (ปง./ชง.) พนักงานจ้าง ผู้ช่วยนักวิเคราะห์นโยบายและแผน กองช่าง พนักงานจ้าง ผู้ช่วยนายช่างโยธา กองการศึกษา ศาสนา และวัฒนธรรม พนักงานจ้าง ผู้ช่วยเจ้าพนักงานธุรการ	๒๕๖๘ ๒๕๖๘ ๒๕๖๘ ๒๕๖๘ ๒๕๖๘ ๒๕๖๘ ๒๕๖๘	เห็นชอบ เห็นชอบ ไม่เห็นชอบ เห็นชอบ เห็นชอบ เห็นชอบ	โดยให้ยุบเลิกตำแหน่งเจ้าพนักงานพัสดุ (ปง./ชง.) หรือจ้าง ยุบเลิก เนื่องจากเหตุผลความจำเป็นและปริมาณงานยังไม่ถึงภาระ กำหนดใหม่
๓๓	มหาชนะชัย	สงยาง	ทั่วไป ทั่วไป ตามภารกิจ ทั่วไป	สำนักปลัด อบต. พนักงานจ้าง นักการภารโรง คนงาน ผู้ช่วยเจ้าพนักงานการเกษตร คนงาน กองส่งเสริมการเกษตร	๒๕๖๘ ๒๕๖๘ ๒๕๖๘ ๒๕๖๘ ๒๕๖๘	เห็นชอบ เห็นชอบ เห็นชอบ เห็นชอบ เห็นชอบ	ยุบเลิก กำหนดใหม่ ตัดโอนตำแหน่งผู้ทรงอำนาจแต่งตั้งและถอดถอน ตัดโอนตำแหน่งผู้ทรงอำนาจแต่งตั้งและถอดถอน ยุบเลิกกอง
๓๔	ค้อวัง	ค้อวัง	ตามภารกิจ ทั่วไป ทั่วไป	สำนักปลัด อบต. พนักงานจ้าง ผู้ช่วยเจ้าพนักงานป้องกันและบรรเทาสาธารณภัย คนงานประจำรถขยะ คนงานประจำรถขยะ	- ๒๕๖๘ ๒๕๖๘	ไม่เห็นชอบ เห็นชอบ เห็นชอบ	เนื่องจากเหตุผลความจำเป็นและปริมาณงานยังไม่ถึงภาระ กำหนดใหม่ กำหนดใหม่

ลำดับ	อำเภอ	อบต.	ประเภท พนักงานจ้าง	ส่วนราชการ ตำแหน่งที่ขอกำหนดเพิ่ม /คิดโอน ปรับปรุง ปลัดเกลี้ย ยุบเลิกตำแหน่ง	ปีที่ กำหนด	การพิจารณาของ ก.อบต.จังหวัดยโสธร	หมายเหตุ (เงื่อนไข)
๓๕	ทรายมูล	ไผ่	ทั่วไป	กองการศึกษา ศาสนาและวัฒนธรรม พนักงานจ้าง คนงาน	๒๕๖๘	เห็นชอบ	กำหนดใหม่

ก.อบต.จังหวัดยโสธร มีมติเห็นชอบในคราวประชุมครั้งที่ ๗/๒๕๖๘ เมื่อวันที่ ๓๑ กรกฎาคม ๒๕๖๘

(นายบรรลือ อนุมัติ)

ผู้อำนวยการกลุ่มงานมาตรฐานการบริหารงานบุคคลส่วนท้องถิ่น  
ผู้ช่วยเลขานุการ ก.อบต.จังหวัดยโสธร





ประกาศองค์การบริหารส่วนตำบลศรีฐาน  
เรื่อง แผนอัตรากำลัง ๓ ปี (พ.ศ.๒๕๖๗ - ๒๕๖๙) ฉบับปรับปรุงครั้งที่ ๔  
ขององค์การบริหารส่วนตำบลศรีฐาน

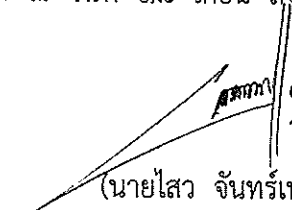
.....

อาศัยความตามความในข้อ ๑๘ แห่งประกาศคณะกรรมการพนักงานส่วนตำบลจังหวัด  
ยโสธร เรื่อง หลักเกณฑ์และเงื่อนไขเกี่ยวกับการบริหารงานบุคคลขององค์การบริหารส่วนตำบล ลงวันที่  
๒๕ พฤศจิกายน ๒๕๔๕ และที่แก้ไขเพิ่มเติม ประกอบกับมติคณะกรรมการพนักงานส่วนตำบลจังหวัด  
ยโสธร (ก.อบต.จังหวัดยโสธร) ในการประชุมครั้งที่ ๗/๒๕๖๘ เมื่อวันที่ ๓๑ กรกฎาคม ๒๕๖๘

องค์การบริหารส่วนตำบลศรีฐาน อำเภอป่าติ้ว จังหวัดยโสธร จึงประกาศใช้แผนอัตรากำลัง  
๓ ปี ( พ.ศ.๒๕๖๗ - ๒๕๖๙ ) ฉบับปรับปรุงครั้งที่ ๔ เพื่อเป็นกรอบการกำหนดตำแหน่ง และการใช้  
ตำแหน่งพนักงานส่วนตำบลขององค์การบริหารส่วนตำบลตามระยะเวลาที่กำหนด รายละเอียดปรากฏตาม  
แผนอัตรากำลัง ๓ ปี ( พ.ศ.๒๕๖๗ - ๒๕๖๙ ) ฉบับปรับปรุงครั้งที่ ๔ แนบท้ายประกาศนี้

ทั้งนี้ ตั้งแต่วันที่ ๑๘ เดือน สิงหาคม พ.ศ.๒๕๖๘ เป็นต้นไป

ประกาศ ณ วันที่ ๑๘ เดือน สิงหาคม พ.ศ.๒๕๖๘

  
(นายไสว จันทรเทือง)  
นายกองค์การบริหารส่วนตำบลศรีฐาน

# สำเนาฉบับ

ที่ ยส ๗๓๑๐๑ / ๓๗๒

องค์การบริหารส่วนตำบลศรีฐาน  
อำเภอป่าติ้ว จังหวัดยโสธร ๓๕๑๕๐

๒๗ สิงหาคม ๒๕๖๘

เรื่อง แผนอัตรากำลัง ๓ ปี (พ.ศ.๒๕๖๗ - ๒๕๖๙) ฉบับปรับปรุงครั้งที่ ๔ ขององค์การปกครองส่วนท้องถิ่น

เรียน นายอำเภอป่าติ้ว

อ้างถึง หนังสืออำเภอป่าติ้ว ที่ ยส ๐๐๒๓.๑๓/ว ๑๔๙๐ ลงวันที่ ๑๔ สิงหาคม ๒๕๖๘

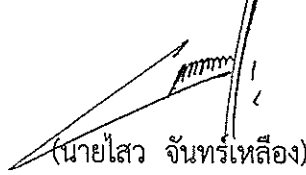
สิ่งที่ส่งมาด้วย ๑. แผนอัตรากำลัง ๓ ปี ( พ.ศ.๒๕๖๗ - ๒๕๖๙) ฉบับปรับปรุงครั้งที่ ๔ จำนวน ๑ ชุด  
๒. สำเนาประกาศใช้แผนอัตรากำลัง ๓ ปี (ฉบับปรับปรุงครั้งที่ ๔) จำนวน ๑ ฉบับ

ตามหนังสือที่อ้างถึง แจ้งให้องค์การบริหารส่วนตำบลศรีฐาน ปรับปรุงแผนอัตรากำลัง ๓ ปี ขององค์การบริหารส่วนตำบลศรีฐาน ประจำปีงบประมาณ พ.ศ.๒๕๖๗ - ๒๕๖๙ (ฉบับปรับปรุงครั้งที่ ๔) และส่งให้ ก.อบต.จังหวัดยโสธร นั้น

องค์การบริหารส่วนตำบลศรีฐาน ได้ปรับปรุงแผนอัตรากำลัง ๓ ปี ขององค์การบริหาร - ส่วนตำบลศรีฐาน ประจำปีงบประมาณ พ.ศ.๒๕๖๗ - ๒๕๖๙ (ฉบับปรับปรุงครั้งที่ ๔) เรียบร้อยแล้ว รายละเอียดปรากฏตาม เอกสารที่ส่งมาด้วยพร้อมนี้ อนึ่งได้รายงานจังหวัดแล้ว รายละเอียดปรากฏตาม เอกสารที่ส่งมาด้วยพร้อมนี้

จึงเรียนมาเพื่อโปรดทราบและพิจารณาดำเนินการต่อไป

ขอแสดงความนับถือ



(นายไสว จันทรเหลื่อง)

นายกองค์การบริหารส่วนตำบลศรีฐาน

ร่าง.....  
พิมพ์.....  
ตรวจ.....  
ทาน.....

สำนักปลัดองค์การบริหารส่วนตำบลศรีฐาน

โทรศัพท์ / โทรสาร ๐ ๔๕๕๘ ๒๐๘๙

เป้าหมายการพัฒนาจังหวัดยโสธร “ยโสธรเมืองเกษตรอินทรีย์ เมืองแห่งวิถีอีสาน”

สส  
๒๗ ส.ค. ๖๘

# สำเนาฉบับ

ที่ ยส ๗๓๑๐๑ / ๓๗๕

องค์การบริหารส่วนตำบลศรีฐาน  
อำเภอป่าต้ว จังหวัดยโสธร ๓๕๑๕๐

๗๗ สิงหาคม ๒๕๖๘

เรื่อง แผนอัตรากำลัง ๓ ปี (พ.ศ.๒๕๖๗ - ๒๕๖๙) ฉบับปรับปรุงครั้งที่ ๔ ขององค์การปกครองส่วนท้องถิ่น  
เรียน ประธานคณะกรรมการพนักงานส่วนตำบลจังหวัดยโสธร

อ้างถึง หนังสือจังหวัดยโสธร ที่ ยส ๐๐๒๓.๒/ว ๘๒๐๕ ลงวันที่ ๑ สิงหาคม ๒๕๖๘

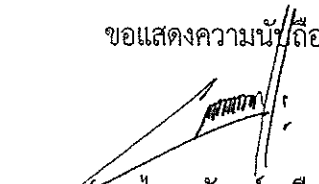
สิ่งที่ส่งมาด้วย ๑. แผนอัตรากำลัง ๓ ปี (พ.ศ.๒๕๖๗ - ๒๕๖๙) ฉบับปรับปรุงครั้งที่ ๔ จำนวน ๑ ชุด  
๒. สำเนาประกาศใช้แผนอัตรากำลัง ๓ ปี (ฉบับปรับปรุงครั้งที่ ๔) จำนวน ๑ ฉบับ

ตามหนังสือที่อ้างถึง แจ้งให้องค์การบริหารส่วนตำบลศรีฐาน ประกาศปรับปรุงแผนอัตรากำลัง ๓ ปี ขององค์การบริหารส่วนตำบลศรีฐาน ประจำปีงบประมาณ พ.ศ.๒๕๖๗ - ๒๕๖๙ (ฉบับปรับปรุงครั้งที่ ๔) และส่งให้ ก.อบต.จังหวัดยโสธร นั้น

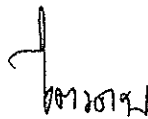
องค์การบริหารส่วนตำบลศรีฐาน ได้ประกาศปรับปรุงแผนอัตรากำลัง ๓ ปี ขององค์การบริหารส่วนตำบลศรีฐาน ประจำปีงบประมาณ พ.ศ.๒๕๖๗ - ๒๕๖๙ (ฉบับปรับปรุงครั้งที่ ๔) เรียบร้อยแล้ว รายละเอียดปรากฏตาม เอกสารที่ส่งมาด้วยพร้อมนี้

จึงเรียนมาเพื่อโปรดทราบและพิจารณาดำเนินการต่อไป

ขอแสดงความนับถือ

  
(นายไสว จันทรเหลื่อง)  
นายกองค์การบริหารส่วนตำบลศรีฐาน

ร่าง.....  
พิมพ์.....  
ตรวจ.....  
ชาน.....

  
นางสาว

สำนักปลัดองค์การบริหารส่วนตำบลศรีฐาน 22 ส.ค. 2568

โทรศัพท์ / โทรสาร ๐ ๔๕๕๘ ๒๐๘๙

เป้าหมายการพัฒนาจังหวัดยโสธร “ยโสธรเมืองเกษตรอินทรีย์ เมืองแห่งวิถีอีสาน”